



Anni-tädin kylän asemakaavaehdotus, Järvenpää

Luontovaikutusten arviointi

Destia Oy

Liikenne ja kaupunkiympäristö

Helsinki

30.5.2023

DESTIA

A COLAS COMPANY

SISÄLLYS

| | | |
|----------|---|-----------|
| 1 | JOHDANTO | 1 |
| 1.1 | Arvioinnin lähtökohdat ja tavoitteet | 1 |
| 1.2 | Maakuntakaava | 2 |
| 1.3 | Yleiskaava | 2 |
| 1.4 | Asemakaava | 3 |
| 2 | KÄYTETTY AINEISTO JA MENETELMÄT | 4 |
| 3 | NYKYTILAN KUVAUS | 5 |
| 3.1 | Maa- ja kallioperä | 6 |
| 3.2 | Kasvillisuus | 7 |
| 3.3 | Suojelualueet | 8 |
| 3.3.1 | Natura 2000-alueet | 8 |
| 3.3.2 | Luonnonsuojelualueet | 10 |
| 3.4 | Suojeltava lajisto | 12 |
| 3.4.1 | Eryteisesti suojeltavat ja luontodirektiivin liitteen IV (a) -lajit | 12 |
| 3.4.2 | Linnusto | 15 |
| 3.4.3 | Muut huomionarvoiset luontokohteet | 16 |
| 3.5 | Pinta- ja pohjavedet | 16 |
| 3.6 | Ekologinen verkosto | 17 |
| 3.7 | Ilmastokestävyys | 20 |
| 4 | ASEMAKAAVAEHDOTUKSEN MAANKÄYTTÖ | 21 |
| 5 | ASEMAKAAVAEHDOTUKSEN ARVIOIDUT VAIKUTUKSET | 23 |
| 5.1 | Merkittävyyden muodostuminen | 23 |
| 5.2 | Vaikutukset maa- ja kallioperään | 24 |
| 5.3 | Vaikutukset kasvillisuuteen | 24 |
| 5.4 | Vaikutukset Natura 2000-alueeseen | 25 |
| 5.4.1 | Natura-alueen eheys ja luontoarvojen säilyminen | 25 |

| | | |
|------------|--|-----------|
| 5.4.2 | Natura-alueeseen mahdollisesti kohdistuvat heikentävät vaikutukset | 26 |
| 5.4.3 | Heikentävien vaikutusten ehkäiseminen tai lieventäminen | 27 |
| 5.4.4 | Johtopäätökset | 27 |
| 5.5 | Vaikutukset luonnonsuojelualueisiin | 27 |
| 5.6 | Vaikutukset suojeltavaan lajistoon | 28 |
| 5.7 | Vaikutukset pinta- ja pohjavesiin | 29 |
| 5.8 | Vaikutukset ekologiseen verkostoon | 30 |
| 5.9 | Vaikutukset ilmastokestävyyteen | 31 |
| 6 | JOHTOPÄÄTÖKSET JA SUOSITUKSET | 32 |
| 7 | LÄHTEET | 33 |

1 JOHDANTO

Tuusulanjärven länsirannalla noin 2 km Järvenpään keskustasta lounaaseen sijaitsee Anni-tädin kylän asemakaava-alue Vanhakylän kaupunginosassa. Tämän raportin tarkoituksena on laatia Anni-tädin kylän asemakaavaehdotuksen (JARDno-2022-100, kaavatunnus 2400001) luontovaikutusten arviointi. Arvioinnin kohteena on kaava-alueelle osoitettava maankäyttö sekä rakentaminen. Työssä arvioidaan kaavan toteuttamisesta aiheutuvia vaikutuksia maa- ja kallioperään, veteen, ilmaan ja ilmastoon sekä luonnon monimuotoisuuteen.

Anni-tädin kylän asemakaava-alue rajautuu pohjoisessa Vanhankyläntiehen (maantie 11591), idässä Kaakkolan omakotialueeseen, etelässä Tuusulanjärven vesialueeseen Vanhakylän edustalla sekä lännessä Stålhanentiehen. Kaava-alue on nykytilanteessa suurimmaksi osaksi rakentamatonta peltoaluetta. Kaava-alueella sijaisi aiemmin terveyskeskuksen rakennuksia, jotka on nyt purettu ja tasattu sorakentäksi. Kaava-alueen lounaispuolella on Vanhankylänniemen kartano rakennuksineen. Anni-tädin kylään arvioidaan rakennettavaksi noin 150–220 asuntoa ja noin 330–400 uutta asukasta. Asuinalueen lähtökohtana on monipuolinen, ympäristöön soveltuva, laadukas pientalovaltainen asuinalue. Alue lisää Järvenpään kaupungin omakotitonttitarjontaa ja sen suunnitelma on toteutettu voimassa olevan Järvenpään yleiskaavan 2040 lähtökohdista. Alueella suositaan puurakentamista ja tavoitellaan kylämäistä kaupunkikuvaa.

Luontovaikutusten arviointi toteutettiin toukokuussa 2023 konsulttityönä Destia Oy:n Liikenne ja kaupunkiympäristö -yksikössä. Selvityksen laatimisesta ovat vastanneet DI Marja-Terttu Sikiö, FM Mia Buss ja FM Anne Ekholm.

1.1 Arvioinnin lähtökohdat ja tavoitteet

Laadittavassa vaikutusten arvioinnissa ennakoidaan asemakaavan toteuttamisen mahdollisesti aiheuttamia haitallisia vaikutuksia alueen luontoon sekä luonnon monimuotoisuuteen, kun tehdään kaavan mukaisia ratkaisuja alueella. Arvioinnin kohteena on alueella toteutettava asemakaavan osoittama maankäyttö sekä rakentaminen. Arvioinnin tavoitteena on tuottaa tietoa kaavoitusratkaisujen sekä jatkotoimenpiteiden toteuttamisen tueksi. Arvioinnin lähtökohtana on maankäyttö- ja rakennuslaki (MRL 132/1999) sekä lain mukaiset asetukset.

Vaikutusten selvittäminen kaavaa laadittaessa MRL 1 §

Maankäyttö- ja rakennuslain (132/1999) 9 §:ssa tarkoitettuja kaavan vaikutuksia selvittäessä otetaan huomioon aikaisemmin tehdyt selvitykset sekä muut selvitysten tarpeellisuuden vaikuttavat seikat. Selvitysten on annettava riittävät tiedot, jotta voidaan arvioida suunnitelman toteuttamisen merkittävät välittömät ja välilliset vaikutukset:

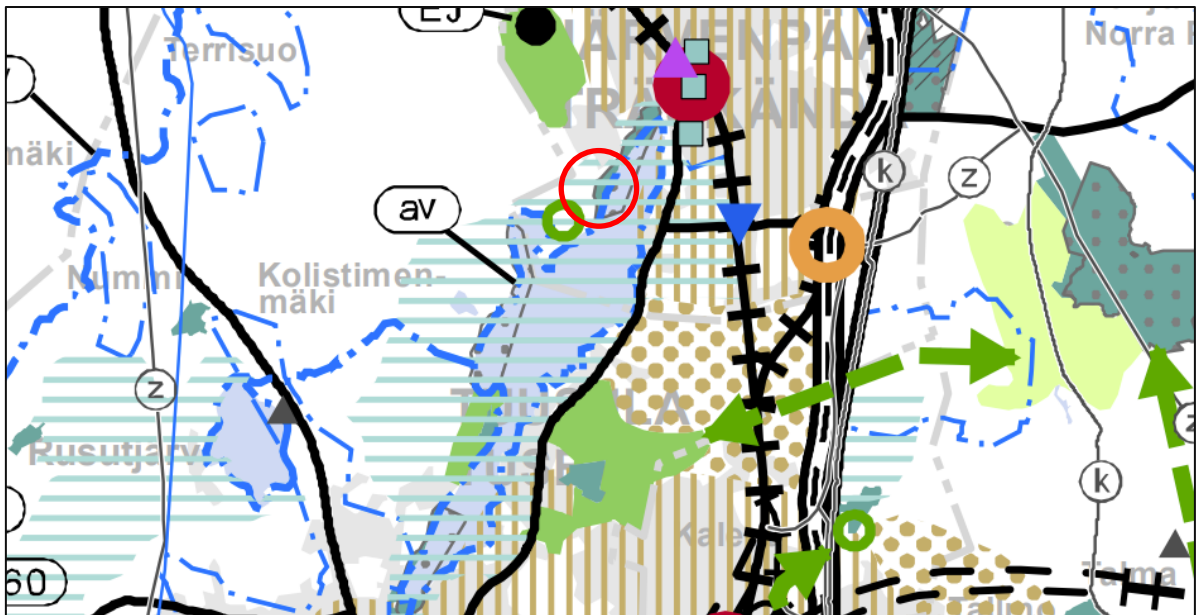
- 1) ihmisten elinoloihin ja elinympäristöön;
- 2) maa- ja kallioperään, veteen, ilmaan ja ilmastoon;
- 3) kasvi- ja eläinlajeihin, luonnon monimuotoisuuteen ja luonnonvaroihin;
- 4) alue- ja yhdyskuntarakenteeseen, yhdyskunta- ja energiatalouteen sekä liikenteeseen;
- 5) kaupunkikuvaan, maisemaan, kulttuuriperintöön ja rakennettuun ympäristöön;
- 6) elinkeinoelämän toimivan kilpailun kehittymiseen.

Vaikutusten selvittäminen kaavaa laadittaessa MRL 9 §

Kaavan tulee perustua riittäviin tutkimuksiin ja selvityksiin. Kaavaa laadittaessa on tarpeellisessa määrin selvitettävä suunnitelman toteuttamisen ympäristövaikutukset, mukaan lukien yhdyskuntataloudelliset, sosiaaliset, kulttuuriset ja muut vaikutukset. Selvitykset on tehtävä koko siltä alueelta, jolla kaavalla voidaan arvioida olevan olennaisia vaikutuksia.

1.2 Maakuntakaava

Anni-tädin kylän asemakaava-alueella on voimassa 24.9.2021 hyväksytty ja 13.3.2023 korkeimman hallinto-oikeuden päätöksellä lainvoiman saaneen Uusimaa-kaavan 2050 Helsingin seudun vaihemaakuntakaava. Helsingin seudun vaihemaakuntakaavassa Tuusulan Rantatien kulttuuri- maisema ja Tuusulanjärven ympäristö on osoitettu kulttuuriympäristön tai maiseman vaalimisen kannalta tärkeäksi alueeksi. Tuusulanjärvi on kaavassa osoitettu vedenhankinnan kannalta arvokkaaksi pintavesialueeksi ja asemakaava-alueen ranta-alue osittain suojelualueeksi ja Natura 2000-alueeksi.



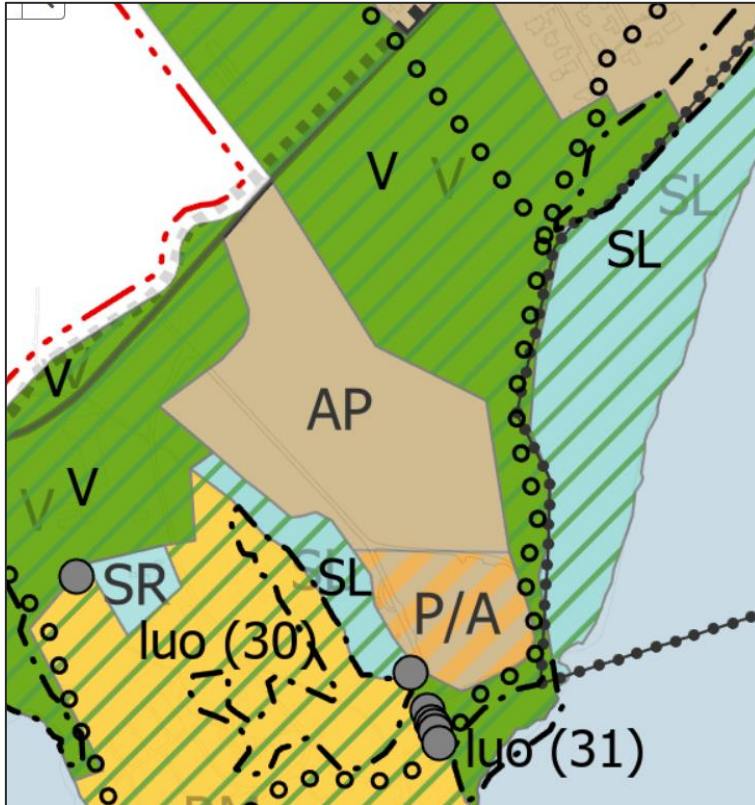
Kuva 1. Ote Helsingin seudun vaihemaakuntakaavasta. Anni-tädin kylän asemakaava-alue on merkittynä punaisella ympyrällä. Aineisto © Uudenmaan liitto 5/2023.

1.3 Yleiskaava

Asemakaava-alueella on voimassa Järvenpään yleiskaava 2040, joka on tullut voimaan 22.6.2021.

Yleiskaavassa Anni-tädin kylän asemakaava-alue on osoitettu Stålhanentien varrella pientalovaltaisiksi asuntoalueiksi (AP). AP-alueen eteläkärki on palveluiden ja asumisen aluetta (P/A). AP-alueen länsipuolelle on osoitettu kapea luonnonsuojelualue (SL). Asemakaava-alueen eteläkärki sekä itäreunalla sijaitsevat peltoalueet on osoitettu virkistysalueeksi (V) ja osaksi viheralueverkostoa. Virkistysalueelle on osoitettu virkistys- ja ulkoilun pääreitti, joka noudattaa pääosin nykyisen Stålhanenraitin linjausta. Tuusulanjärven ranta-alue on osoitettu luonnonsuojelualueeksi (SL)

ja Natura 2000 -verkostoon kuuluvaksi alueeksi. Alueen eteläkärki on osoitettu luonnon monimuotoisuuden kannalta erityisen tärkeäksi alueeksi (luo). Koko asemakaava-alue on osoitettu paikallisesti arvokkaaksi kulttuuriympäristöksi sekä maakunnallisesti ja seudullisesti merkittäväksi kulttuuriympäristöksi.



Kuva 2. Otejärvenpään yleiskaavasta 2040 asemakaava-alueen kohdalta. Aineisto © Järvenpään kaupunki 5/2023.

1.4 Asemakaava

Alue on nykytilanteessa asemakaavoittamatonta aluetta.



Kuva 3. Otejärvenpään karttapalvelusta. Oranssilla värillä on esitetty alueet, joille on laadittu asemakaava. Aineisto © Järvenpään kaupunki 5/2023.

2 KÄYTETTY AINEISTO JA MENETELMÄT

Luontovaikutusten arviointiselostuksessa on kuvattu alueen nykytila, suunniteltu maankäyttö sekä arvioitu maankäytön muutoksen vaikutukset alueen luontoarvoihin.

Arvioinnin lähtötiedoiksi on koottu asemakaava-alueelta olemassa olevat selvitykset, kartoitukset ja niihin liittyvät paikkatietoaineistot. Lähtöaineistona käytetyt selvitysten ja kartoitusten raportit on esitetty seuraavassa luettelossa. Niiden lisäksi on käytetty avoimia paikkatietoaineistoja mm. Järvenpään kaupungilta, Suomen ympäristökeskukselta, Maanmittauslaitokselta ja Suomen Metsäkeskukselta. Lajitietoja on saatu myös BirdLife Suomen avoimista aineistoista ja Suomen Lajitietokeskuksen Laji.fi -tietokannasta.

Vaikutusten arviointi on laadittu olemassa olevan lähtöaineiston pohjalta eikä erillisiä luontoselvityksiä tai lajistokartoituksia ole tämän arvioinnin yhteydessä tehty. Luontovaikutusten arvioinnissa on keskitytty merkittävimpiin kokonaisvaikutuksiin, joita asemakaavassa osoitettu muuttuva maankäyttö aiheuttaa.

Selvityksen lähtötietoina on käytetty seuraavia aineistoja:

- Järvenpään matelija- ja sammakkoeläinselvitys vuonna 2012. Faunatica Oy. (2013)
- Järvenpään uhanalaiset kovakuoriaiset: esiselvitys kasvillisuustietojen perusteella. Faunatica Oy. (2013)
- Järvenpään uhanalaisten kovakuoriaisten selvityksiä: vuoden 2014 tulokset. Faunatica Oy. (2014)
- Järvenpään uhanalaisten kovakuoriaisten selvityksiä: vuoden 2014 tulokset. Faunatica Oy. (2014)
- Järvenpään lahoppukovakuoriaisselvitys vuonna 2015. Faunatica Oy. (2016)
- Järvenpään uhanalaiset kovakuoriaiset: vuoden 2015 tulokset. Faunatica Oy. (2016)
- Järvenpään lahoppukovakuoriaisselvitys vuonna 2016. Faunatica Oy. (2016)
- Viheralueverkoston nykytila ja kehitystarpeet kasvavassa kaupungissa. Selvitys Järvenpään yleiskaavaan 2040. Järvenpään kaupunki. (2016)
- Järvenpään lepakkoselvitys 2018. Faunatica Oy. (2019)
- Järvenpään yleiskaavan 2040 luonnoksen luontovaikutusten arviointi suhteessa uhanalaisiin luontotyyppeihin ja Natura 2000 -alueisiin. Faunatica Oy (2019)
- Tuusulanjärven tilan kehitys 1974–2021 ja kunnostuksen toimintasuunnitelma 2022–2027. Keski-Uudenmaan ympäristökeskuksen julkaisu 3/2022.
- Resurssiviisas Järvenpää -tiekartta, hyväksytty kaupunginhallituksessa 1.11.2019 § 278 ja kaupunginvaltuustossa 11.11.2019 § 83
- Järvenpään kasvihuonekaasupäästöt 2008–2018, CO2-raportin vuosiraportti, Järvenpää, Benviroc Oy, 2020
- Keski-Uudenmaan ympäristökeskuksen lausunto 9.12.2022 Anni-tädin kylän asemakaava-alueesta
- Uudenmaan ELY-keskuksen lausunto asemakaava-alueesta, Anni-tädin kylä, Järvenpää 9.12.2022, UUDELY/4052/2022
- Vanhankylänniemen jalopuulehto, Järvenpään kaupungin suostumus luonnonsuojelualueen perustamiseen, kaupunginvaltuuston kokouksen 21.11.2022 aineisto (Vanhankylänniemen jalopuulehto luonnonsuojeluhakemus)

3 NYKYTILAN KUVAUS

Anni-tädin kylän asemakaava-alue sijoittuu Vanhankyläntien, Stålhanentien Tuusulanjärven ja Kaakkolan omakotialueen väliin. Suurin osa suunnittelualueesta on peltoaluetta. Ranta-alue kuuluu osittain osaksi Natura 2000-aluetta ja Stålhanentien ympäristö koostuu länsipuolisista pienviljelypalstoista ja itäpuolisista peltoalueista. Stålhanentie päättyy entiselle terveyskeskus alueelle, jonka ympäristöön on jätetty puustoa nykyisen hiekkakentän ympärille. Metsäalueet sijaitsevat Stålhanentien ja Vanhankyläntien risteuksen läheisyydessä ja suunnittelualueen länsi- ja eteläreunoilla. Lähellä suunnittelualueen pohjoisreunaa sijaitsee myös hulevesiallas.



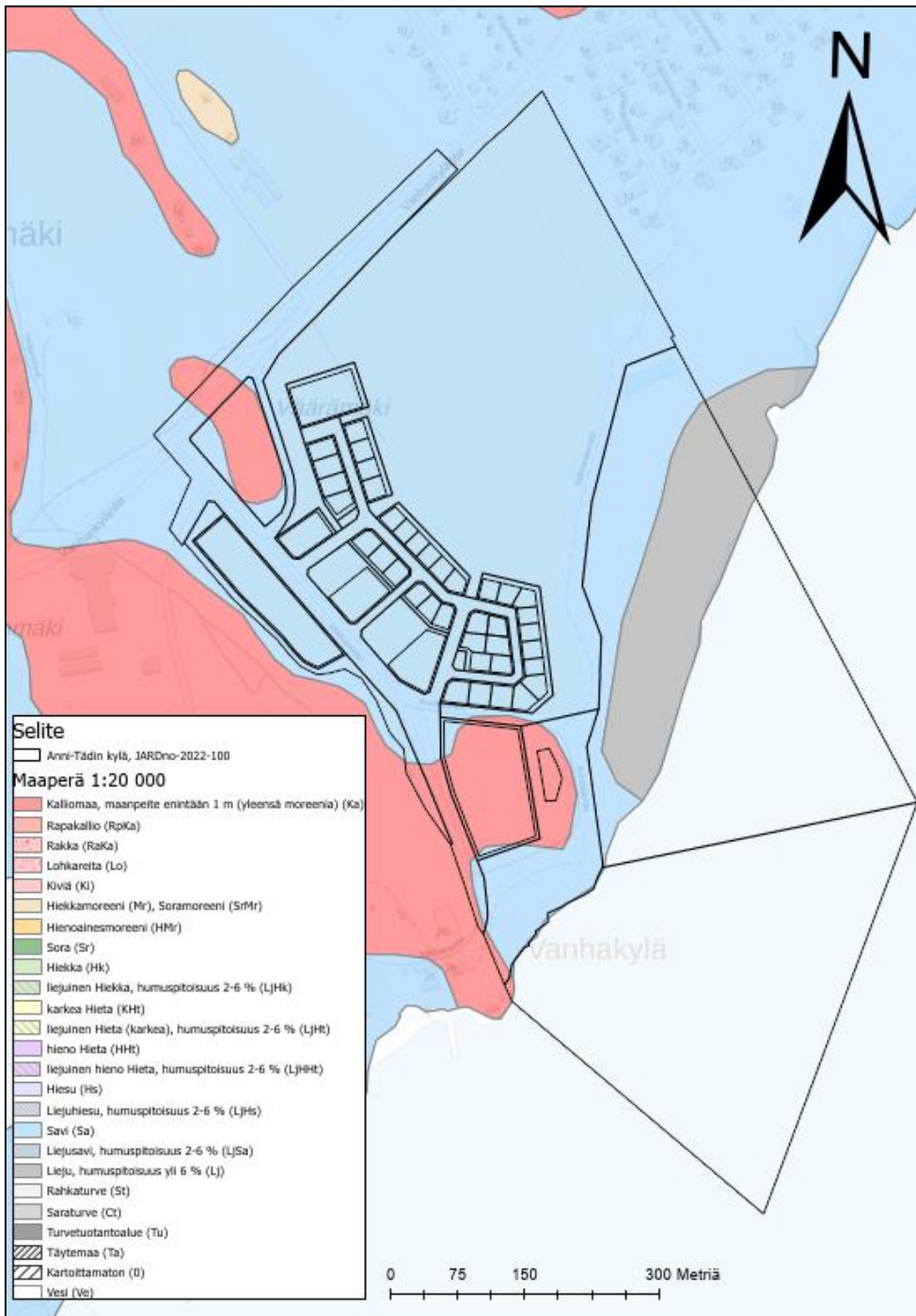
Kuva 4. Ilmakuva asemakaava-alueen ympäristöstä. Aineisto © MML 5/2023.



Kuva 5. Entisen terveyskeskusalueen hiekkakenttä ja sen ympäristössä sijaitsevia lehtipuita.

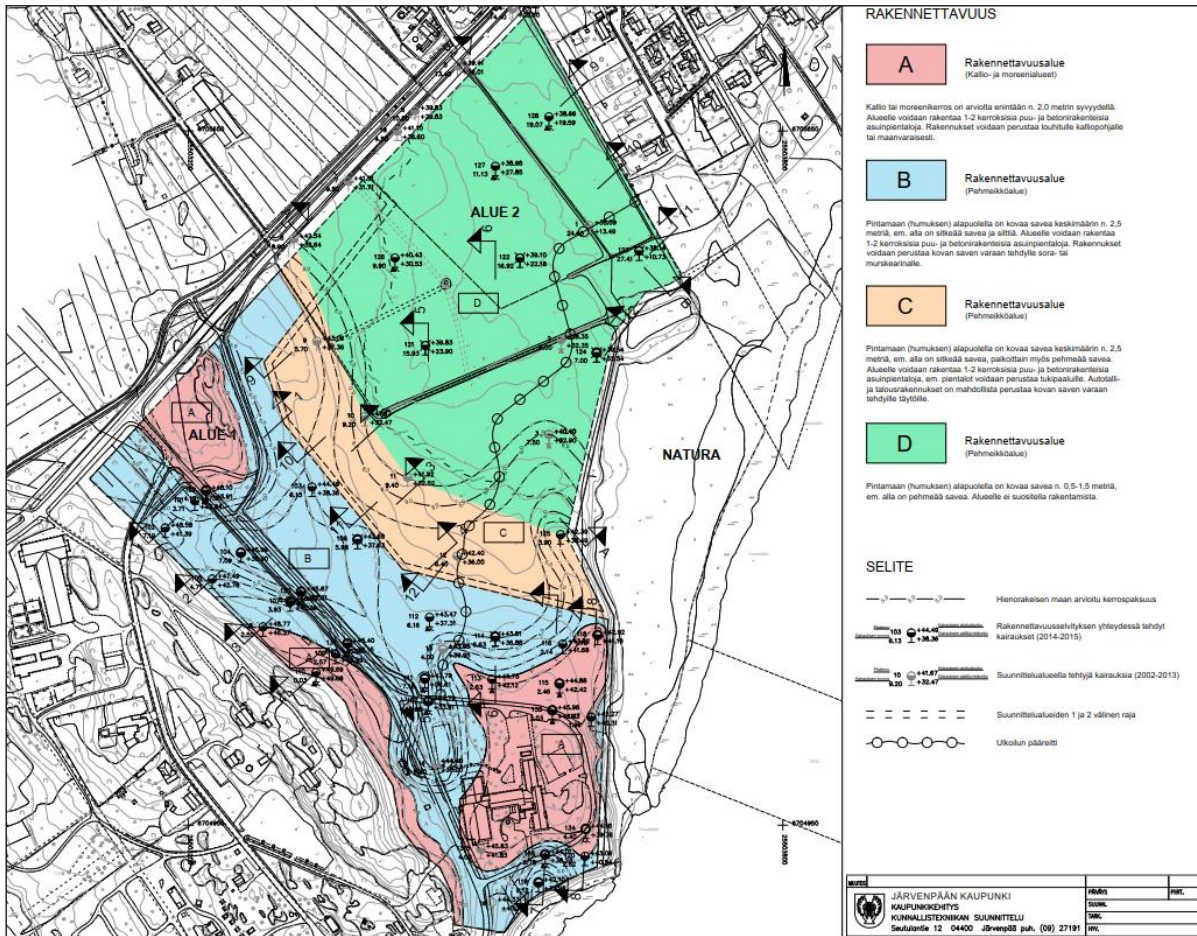
3.1 Maa- ja kallioperä

GTK:n yleispiirteisen maaperäkartan mukaan kaava-alueen maaperä koostuu pääosin savesta, liejusta ja kalliomaasta. Kalliomaata sijaitsee Stålhanentien ja Annitädintien ympäristössä mitä ympäröi laajempi savialue. Liejualue sijaitsee Tuusulanjärven ranta-alueella etelä-pohjoissuuntaisesti. Kaava-alueen eteläosan kallioperä on pääosin kvartsi- ja granodioriittia ja pohjoisosa mikroliinigraniittia.



Kuva 6. Asemakaava-alueen maaperäkartta. Aineistot © GTK 2023.

Alueelle on tehty vuonna 2015 rakennettavuusselvitys. Selvityksessä alueen pohjamaa on jaettu neljään rakennettavuusalueeseen (kuva 7). Kaava-alueen itäosassa (alue D) on kuivakuorikerroksen alla pehmeää savea ja sitä ei suositella rakentamiseen. Muilla alueilla pohjamaan olosuhteet ovat suotuisampia rakentamiselle. Alueella C suositellaan pientalojen perustamistavaksi paalu-perustusta, alueella B murskearinaa ja alueella A voidaan perustaa maanvaraisesti tai louhitulle kalliopohjalle.



Kuva 7. Alueen rakennettavuuskartta, rakennettavuusselvitys 2015, Destia Oy.

3.2 Kasvillisuus

Stålhanentien ja Vanhankyläntien kulmauksessa on metsikkö (kuva 8), jossa on havaittu koko maassa rauhoitetun valkolehdokin (*Platanthera bifolia*) esiintymä. Tien varteen on istutettu katu-puita, saarnia, vaahteroita ja terijoensalavia. Vanhan terveyskeskuksen tontin ympäristössä kasvaa runsaasti vanhoja jaloja lehtipuita. Stålhanentien länsireunalla sijaitsee melko laaja niitty- ja kallioketoalue. Stålhanentien lounaispuolella, kaava-alueen ulkopuolella, kasvaa kuusi vanhaa tammea, jotka ovat luonnonmuistomerkkeinä suojeltuja. Tuusulanjärven ranta-alueella on kosteita niitty- ja pensaikkoluhtia. Peltoalueella ei ole havaittu arvokkaita kasviesiintymiä. Alueella ei ole metsälain (1093/1996) 10 §:n mukaisia erityisen tärkeitä elinympäristökuvioita.



Kuva 8. Stållhanentien ja Vanhankyläntien kulmauksen metsikköä.

3.3 Suojelualueet

3.3.1 Natura 2000-alueet

Asemakaava-alueen itäosa sijoittuu Natura 2000-suojelualueverkostoon kuuluvan *Tuusulanjärven lintuveden* (FI0100046) alueelle. Tuusulanjärven lintuvesi on kolmiosainen Natura-alue, joka koostuu Tuusulanjärven vesi- ja rantakosteikkoalueista. Alue on lintudirektiivin mukainen erityisten suojelutoimien alue (SPA) ja valtakunnallisesti arvokas lintuvesi, jolla pesii ja levähtää useita lintudirektiivin lajeja. Linnuston kannalta Natura-alueen arvokkain osa on Tuusulanjärven pohjoispää, joka on tärkeä pesintäalue sekä muuonainainen levähdys- ja ruokailupaikka. Natura-alue on tärkeä lintuharrastukselle ja -tutkimukselle ja se on merkittävä myös virkistyskäytöltään, maisemaltaan ja kulttuurihistorialtaan. Anni-tädin kylän asemakaava-alue ulottuu Natura-alueen pohjoisen osa-alueen länsiosaan.

Natura-alue kuuluu valtakunnallisen lintuvesiensuojeluohjelman alueeseen *Tuusulanjärvi, pohjois-, länsi- ja eteläosat* (LVO010008) ja sen alueelle on perustettu *Tuusulanjärven luonnonsuojelualue* (ESA300585) vuonna 2021. Aluetta hoidetaan erillisellä hoitosuunnitelmalla.

Taulukko 1. Tuusulanjärven lintuvesi -Natura 2000-alueella esiintyvät luontotyypit.

| Koodi | Luontotyyppiluokka | Peittävyys (%) |
|-------|--|----------------|
| N06 | Sisävedet: järvet ja lammet sekä virtaavat vedet | 76 |
| N07 | Suot ja rantakasvillisuus | 17 |
| N10 | Kosteat ja tuoreet niityt | 7 |

Natura-alueeseen rajautuu useita tiiviisti rakennettuja alueita ja rakentamisen laajeneminen sekä nykyisistä alueista kohdistuva virkistyskäyttöpaine rasittavat aluetta. Venevalkamien rakentaminen ruoppauksineen, ulkoiluteiden ja muiden virkistystoimintaa palvelevien rakenteiden sijoittuminen alueelle tai sen läheisyyteen saattavat heikentää alueen linnustoarvoja.

Natura-tietolomakkeella (2018) esitetyt suojelutavoitteet

Natura-alueen suojeluperusteisiin kuuluvat kaikki taulukossa 2 esitetyt direktiivin 2009/147/EY 4 artiklan mukaiset lintulajit ja kaikkien niiden suojelutavoitteena on vähintäänkin alueen merkityksen säilyttäminen osana verkostoa. Lisäksi alueen suojelussa ja hoidossa painotetaan seuraavia tavoitteita:

- alueella vallitseva lajien sekä niiden elinympäristöjen tila säilytetään alueen käyttöä ohjaamalla,
- alueella vallitseva lajien sekä niiden elinympäristöjen tila säilytetään hoitotoimenpiteillä.

Taulukko 2. Suojelun perusteena olevat lintudirektiivin liitteen I mukaiset lajit. Tyyppi: p = pysyvä, r = pesivä/lisääntyvä, c = levähtävä.

| Laji | Tieteellinen nimi | Tyyppi |
|------------------|----------------------------------|--------|
| Härkälintu | <i>Podiceps grisegena</i> | c |
| Kaulushaikara | <i>Botaurus stellaris</i> | r |
| Harmaahaikara | <i>Ardea cinerea</i> | c |
| Laulujoutsen | <i>Cygnus cygnus</i> | c |
| Jouhisorsa | <i>Anas acuta</i> | c |
| Heinätaivi | <i>Anas querquedula</i> | r |
| Lapasorsa | <i>Anas clypeata</i> | r, c |
| Punasotka | <i>Aythya ferina</i> | c |
| Tukkasotka | <i>Aythya fuligula</i> | c |
| Lapasotka | <i>Aythya marila</i> | c |
| Mustalintu | <i>Melanitta nigra</i> | c |
| Pilkkasiipi | <i>Melanitta fusca</i> | c |
| Uivelo | <i>Mergus albellus</i> | c |
| Ruskosuohaukka | <i>Circus aeruginosus</i> | c |
| Kalasääski | <i>Pandion haliaetus</i> | c |
| Nuolihaukka | <i>Falco subbuteo</i> | c |
| Luhtahuitti | <i>Porzana porzana</i> | r |
| Liejukana | <i>Gallinula chloropus</i> | r |
| Punajalkaviklo | <i>Tringa totanus</i> | r |
| Liro | <i>Tringa glareola</i> | c |
| Selkälokki | <i>Larus fuscus fuscus</i> | c |
| Pikkulokki | <i>Larus minutus</i> | c |
| Naurulokki | <i>Larus ridibundus</i> | r |
| Kalatiira | <i>Sterna hirundo</i> | c |
| Rastaskerttunen | <i>Acrocephalus arundinaceus</i> | r |
| Pikkulepinkäinen | <i>Lanius collurio</i> | r |

Natura-tietolomakkeella listatut uhat

Kaikkein tärkeimmät vaikutukset ja toimet, joilla on suuria vaikutuksia alueeseen:

- Tulvien puute (J02.04.02); Veden patoaminen tai säännöstely (J02.05)
- Maa- ja metsätalouden hajakuormituksen aiheuttama pintavesien saastuminen (H01.05)
- Asutuksen hajakuormituksen aiheuttama pintavesien saastuminen (H01.08)

Muita tärkeitä vaikutuksia, joilla kohtalaisia vaikutuksia alueeseen:

- Ruoppauslajitys (J02.11); Ruoppaus (J02.02)
- Kaupunki- ja asutusalueet (E01)

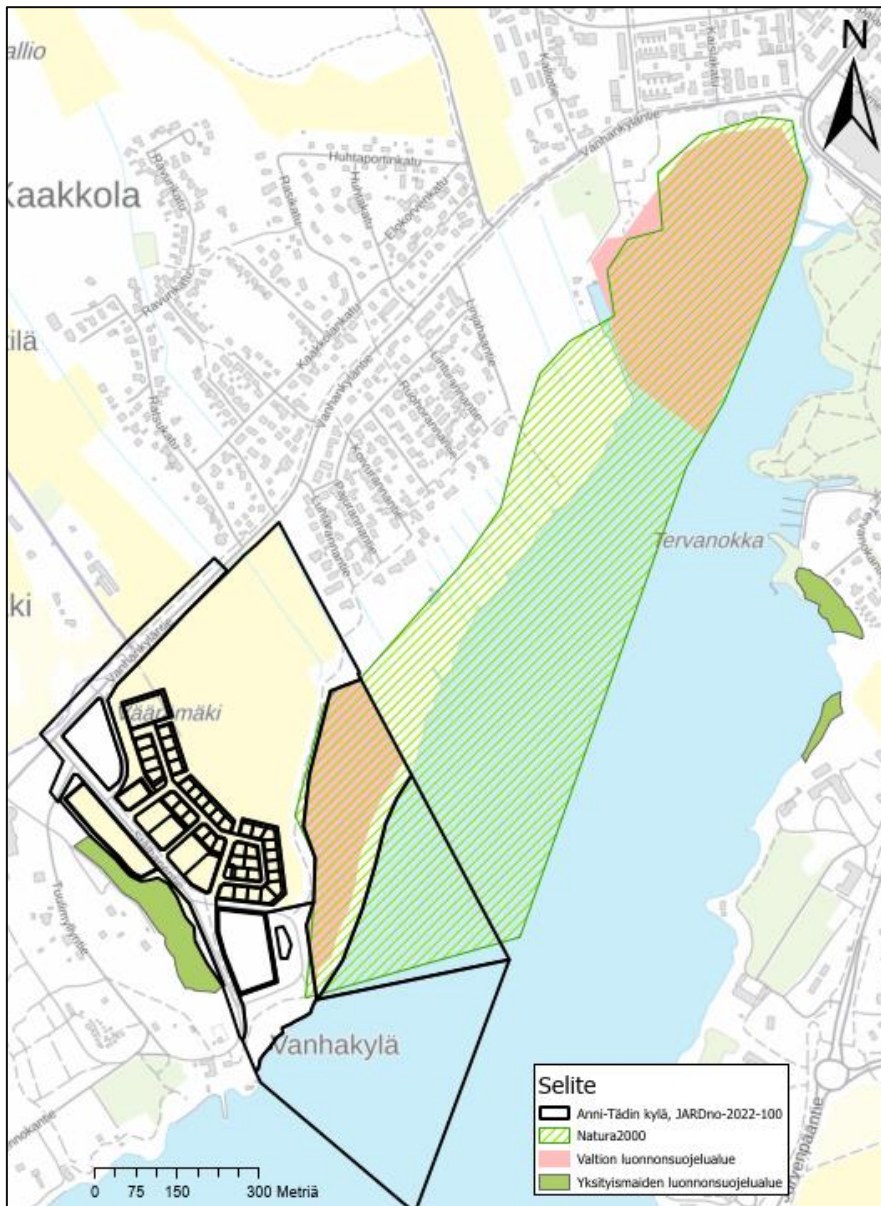
Merkittävimmät ongelmat aiheutuvat Tuusulanjärven vesitalouteen ja veden laatuun liittyvistä vaikutuksista, jotka ovat seurausta valuma-alueen asutuksesta ja maa- ja metsätalouskäytöstä. Vaikka järven tila on hiljalleen parantunut vesiensuojelutoimenpiteiden, kuten kosteikkojen ja ravintoketjukurinostuksen toteuttamisen myötä, on Tuusulanjärvi luokiteltu tilaltaan tyydyttäväksi viimeisimmällä vesienhoidon suunnittelukaudella 2022–2027.

3.3.2 Luonnonsuojelualueet

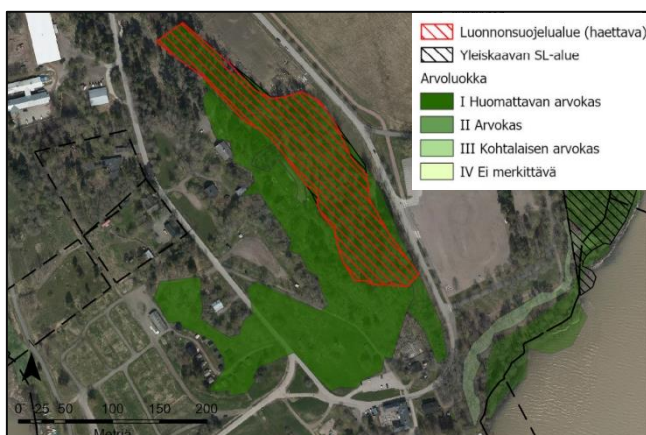
Neljästä erillisestä alueesta koostuvan *Tuusulanjärven luonnonsuojelualueen* (ESA300585) yksi osa-alue sijoittuu Anni-tädin kylän asemakaava-alueen itäosaan. Alue on valtion omistuksessa ja se on perustettu Tuusulanjärven linnuston suojelemiseksi. Luonnonsuojelualueen perustamisesta on annettu Ympäristöministeriön asetus vuonna 2021, jolla saatettiin voimaan luonnonsuojelulain mukaiset rauhoitusmääräykset. Alue on hankittu valtion omistukseen luonnonsuojelutarkoituksissa jo aikaisemmin.

Stålhanentien lounaispuolella sijaitsevasta jalopuulehdosta on muodostettu tammikuussa 2023 luonnonsuojelulain 24 §:n mukainen yksityismaiden luonnonsuojelualue *Vanhankylänniemen jalopuulehto* (YSA260656). Runsasravinteinen maa, jalopuut ja runsas lahoppuun määrä tekevät lehdosta arvokkaan luontokohteen. Kohde on luonnonsuojelulain tarkoittama jalopuumetsikkö. Puuston osalta luonnonsuojeluarvoiltaan merkittävimmäksi piirteeksi alueella on arvioitu alispuina kasvavat ja joiltain osin lahot vaahterat.

Alueella on kiellettyä mm. rakennuksien, rakennelmien, teiden tai polkujen rakentaminen, sienien, puiden, pensaiden tai muiden kasvien tai niiden osien ottaminen tai vahingoittaminen sekä muut toimet, jotka vaikuttavat epäedullisesti alueen luonnonoloihin, maisemaan tai eliölajien säilymiseen. Alueella on sallittua mm. olemassa olevien teiden ja polkujen käyttö ja kunnossapito sekä asutuksen tai virkistyksen kannalta vaarallisten yksittäisten puiden kaataminen ja oksien poisto. Alueelle laaditaan tarvittaessa yhteistyössä Järvenpään kaupungin ja valtion luonnonsuojeluviranomaisen kanssa ennallistamis- tai hoitosuunnitelma luontoarvojen säilyttämiseksi ja parantamiseksi.



Kuva 9. Anni-tädin kylän asemakaava-alueen lähiympäristössä sijaitsevat luonnonsuojelualueet.



Kuva 10. Kartta Vanhankylänniemen jalopuulehdon suojeluarvoista, Järvenpään kaupunki 2022.

3.4 Suojeltava lajisto

3.4.1 Erityisesti suojeltavat ja luontodirektiivin liitteen IV (a) -lajit

Sammakko (*Rana temporaria*): Faunatica Oy suoritti Järvenpään kaupungin tilauksesta matelija- ja sammakkoeläin selvityksen vuonna 2012. Tutkimuksen aikana tehtiin sammakkohavaintoja asemakaava-alueen itäreunalla ja Tuusulanjärven rannan läheisyydessä. Sammakko on Suomen ja Järvenpään yleisin sammakkoeläin, jota voi tavata keskusta-alueita lukuun ottamatta lähestulkoon kaikkialla. Lajin runsaus on melko suoraan verrannollinen hyvien lisääntymispaikkojen määrään ja Tuusulanjärven rannalla sijaitsee hyviä sammakkopaikkoja. Asemakaava-alueella Tuusulanjärven rannassa tehtiin yhteensä 3 sammakkohavaintoa ja kaava-alueen koillisreunalla kaksi sammakkohavaintoa sekä yksi kutuhavainto.

Viitasammakko (*Rana arvalis*): Matelija- ja sammakkoeläin selvityksen aikana tavattiin viitasammakkoa neljällä alueella, joista yksi oli Tuusulanjärven pohjoispään ruovikossa Anni-tädin asemakaava-alueen rajan välittömässä läheisyydessä. Viitasammakkohavainnot olivat varmoja kuulohavaintoja sekä etäältä havaittuja yksilöitä. Viitasammakko on huomattavasti tavallista sammakkoa arempi, eikä niitä nähdä usein luonnossa läheltä. Tuusulanjärven ranta-alueet ovat viitasammakoille suotuisia elinympäristöjä, joten laji on todennäköisesti alueella havaittua runsaampi.

Viitasammakon lisääntymis- ja levähdyspaikat ovat luonnonsuojelulain ja EU:n luontodirektiivin liitteen IV (a) mukaisesti suojeltuja ja niiden hävittäminen, heikentäminen tai häiritseminen on kielletty. EU:n luontodirektiivin tulkintaohjeissa sammakkoeläimille on määritelty lisääntymis- ja levähdyspaikkojen ympäriltä suojaetäisyydeksi 1 kilometri (Euroopan komissio 2011). Asemakaavassa osoitettu voimakkaampi rakentaminen ei ulotu viitasammakon suoja-alueelle.

Tutkimuksen suorittaja taho Faunatica Oy suosittelee selvitykselle jatkotyönä tarkempaa suunnitelmaa pienvesiaiheiden perustamisesta sammakkoeläimille kaikkein otollisimmille paikoille, kuten Tuusulanjärven rantamille sekä viitasammakon elinympäristöjen lisäkartoitusta Tuusulanjärven pohjoisrannan vaikeakulkuisille ruovikoita sisältäville alueille.

Kovakuoriaiset: Järvenpään alueella tutkittiin uhanalaisia kovakuoriaislajeja Faunatica Oy:n toimesta vuonna 2014 ja 2015. Vuoden 2014 tutkimuksen aikana havaittiin Anni-tädin asemakaavan alueelta tai sen välittömästä läheisyydestä seuraavat kovakuoriaislajit: uhanalainen (VU) kaislakuoriainen ja silmälläpidettävät (NT) palleruokokuoriainen ja pähkämökiillokas. Vuoden 2015 tutkimuksen aikana asemakaava-alueelta havaittiin silmälläpidettävä (NT) Keisokärsäkäs.

Lahopuukovakuoriaiset: Faunatica Oy teki vuosina 2015 ja 2016 asemakaava-alueen entisen terveyskeskuksen alueella sijaitsevista tammista lahopuukovakuoriaistutkimuksen. Vuoden 2015 tutkimuksen aikana alueelta havaittiin yksi vaarantunut (VU) ja kaksi silmälläpidettävää (NT) kovakuoriaislajia. Uhanalaisena lajina oli täpläkarvasieniäinen ja silmälläpidettävänä kytysukkulainen ja lehtoliskokuntikas. Edellä mainittujen lisäksi harvinaiseksi luokitelluista kovakuoriaislajeista todettiin kärsäkäslaji, sahajumilaji ja vilistäjälyhytsiipilaji (näille lajeille ei ole suomenkielisiä nimiä). Varsin ja melko harvinaisina lajeina havaittuja kovakuoriaisia olivat kääpiäislaji ja soikopehkiäinen. Tutkimuksen aikana havaittiin myös keltasiimalude muina huomionarvoisena hyönteislajina.

Vuoden 2016 tutkimuksissa Vanhankylänniemen alueen merkitys arvokkaana lahopuulajiston esiintymisalueena korostui entisestään. Vuonna 2016 vaarantuneita (VU) lajeja havaittiin yksi kappale ja silmälläpidettäviä (NT) kovakuoriaislajeja kolme. Uhanalaisena lajina oli pellavakirppa ja silmälläpidettäviä lajeja olivat lehtoliskokuntikas, kyrmysepikkä sekä pähkämökiillockas. Pellavakirppa ei elä lahopuilla, joten havaittu yksilö oli jossain lähiympäristössä elävä satunnainen kiertelijä, joka oli sattumalta joutunut pyydykseen.



Kuva 11. Vanhankylänniemen vanhoja lehtipuita.

Muita huomionarvoisia kovakuoriaislajeja havaittiin alueelta yhteensä viisi kappaletta, harjarikasepikkä, kaposylkikuoriaislaji, hentosylkikuoriaislaji, kaapakaito ja ampiaisloisikka (kaikille lajeille ei ole suomenkielisiä nimiä). Vuoden 2016 tutkimuksen aikana pyydykset sijaitsivat hieman epäotollisimmilla paikoilla verrattuna vuoden 2015 pyydyspaikkoihin. Tästä huolimatta pyydyksiin jääneiden kovakuoriaisten lajisto oli runsas.

Faunatica Oy suositteli lahopuilla elävien kovakuoriaisten esiintymisselvityksen jatkamista Vanhankylänniemellä, missä sijaitsee runsaasti vanhoja lehtipuita. Alueen vanhat jalopuut ja muutkin lehtipuut tulisivat säästää, mukaan lukien kaatuneet rungot ja maahan pudonneet oksat. Tutkimuksien avulla saataisiin selkeämpi kuva mitkä puista ovat kovakuoriaisten elinpuita, jotta ne voidaan huomioida hoitotoimissa ja välttyttäisiin niiden hävittämiseltä vahingossa.

Sukeltajakuoriaiset: Ei havaittu asemakaava-alueella vuosien 2014 tai 2015 tutkimusten mukaan.

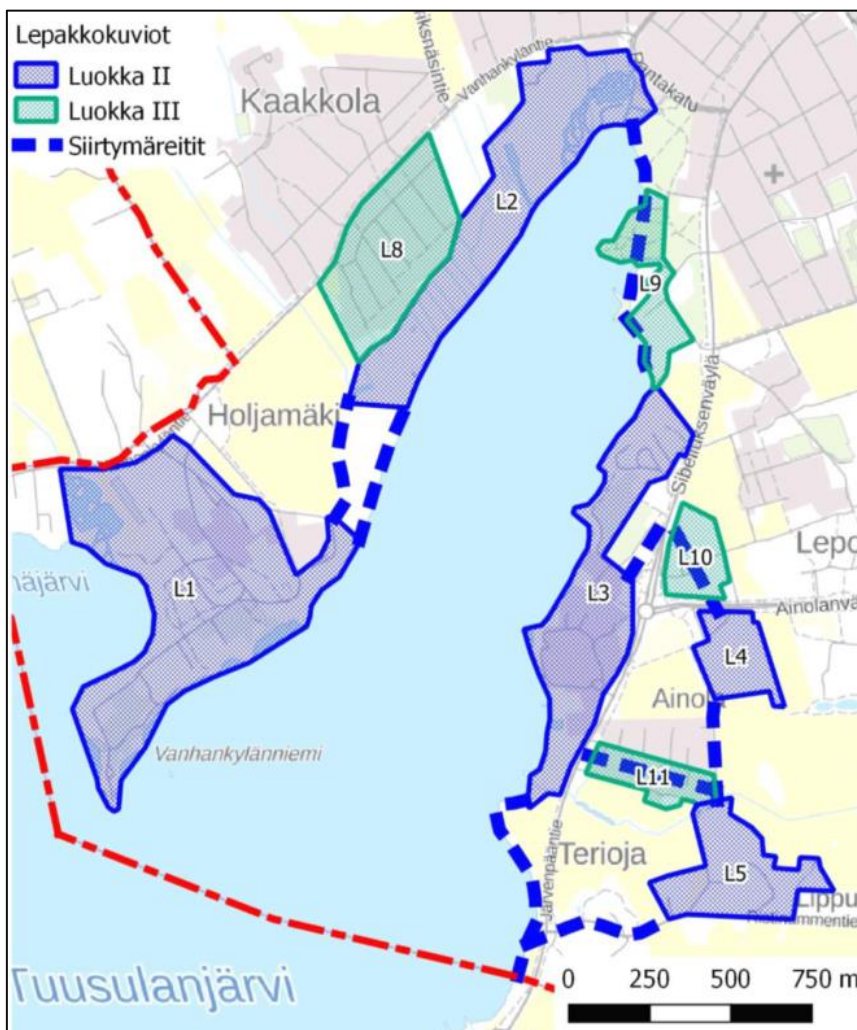
Lepakot: Järvenpään lepakkolajisto ja lepakoille tärkeät alueet kartoitettiin Faunatica Oy:n toimesta kesällä 2018. Tutkimusten perusteella lepakoille tärkeimmät alueet painottuivat Tuusulanjärven ympäristöön järven molemmille puolille. Tuusulanjärven alue sopii lepakoille monipuolisen maiseman, vanhojen rakennusten ja veden läheisyyden johdosta. Tuusulanjärven alueelta löydettyjä lepakkolajeja olivat pohjanlepakko, vesisiippa, viiksiisiippa, isoviiksiisiippa, korvayökkö ja pikkulepakko.

Suomessa esiintyvät lepakkolajit ovat suojeltuja niin EU:n luontodirektiivin kuin luonnonsuojelulain (1096/1996) 49 §:n nojalla. Lain mukaan lajien tappaminen, pyydystäminen ja niiden lisääntymis- ja levähdyspaikkojen hävittäminen tai heikentäminen on kiellettyä. Suomi on kuulunut

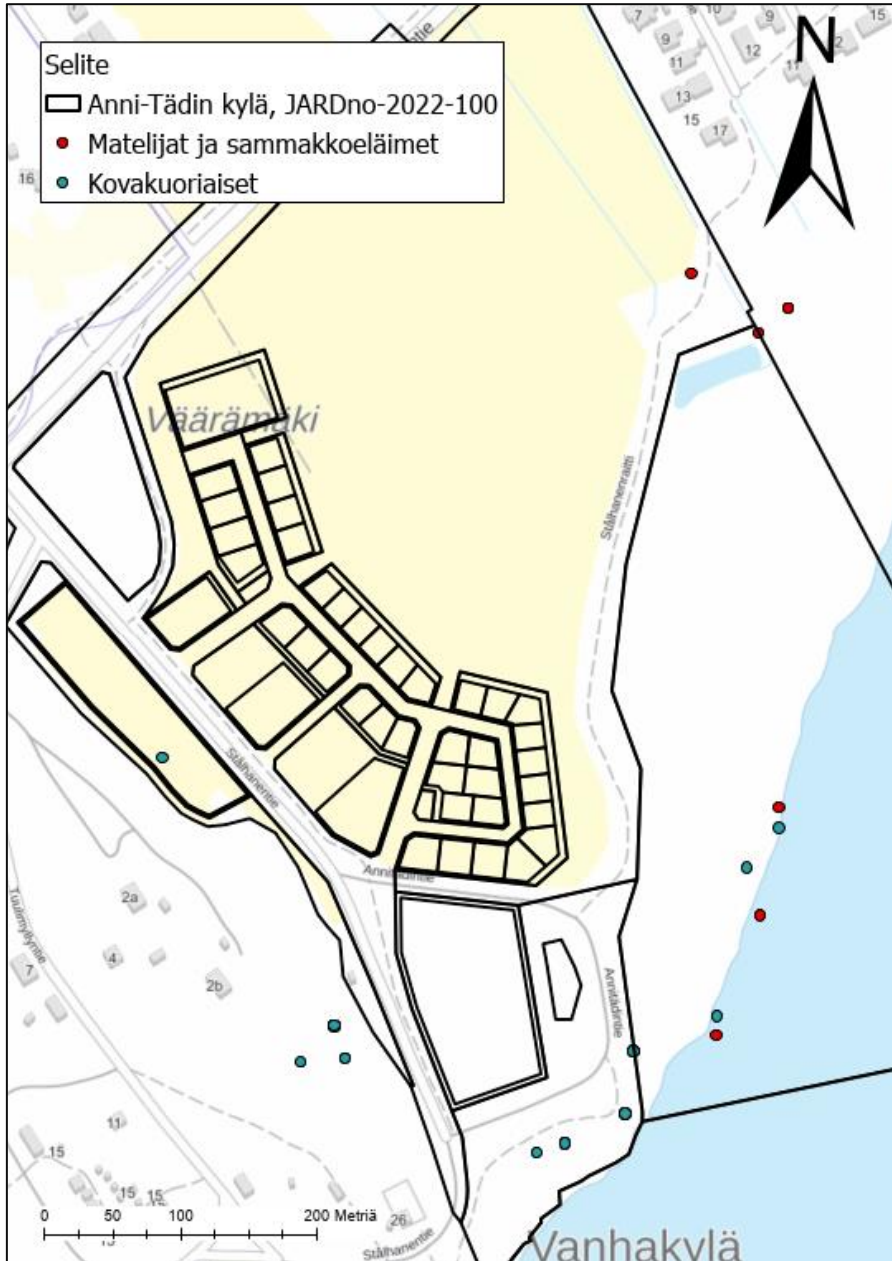
vuodesta 1999 asti Euroopan lepakoiden suojelusopimukseen (EUROBATS, 1991) piiriin. Sopimus velvoittaa huolehtimaan lepakoiden suojelusta lainsäädännön avulla ja säilyttämään sekä suojelemaan lepakoille merkittäviä ruokailualueita.

Maankäytön suunnittelussa lepakoiden käyttämät alueet luokitellaan Suomen lepakkotieteellisen yhdistyksen ohjeistuksen (SLTY 2012) mukaan kolmeen luokkaan I-III. Luokka I: lepakoiden lisääntymis- tai levähdyspaikka, ehdottomasti säilytettävä. Luokka II: tärkeä ruokailualue tai siirtymäreitti sekä alueet joilla saalistaa monta lajia ja/tai merkittävä määrä yksilöitä. Luokan II alueilla maankäytössä on huomioitava alueen arvo lepakoille (EUROBATS) ja jos todettuun tai todennäköiseen lepakoiden reittiin kohdistuu vaikutuksia, tulisi toteuttaa korvaava reitti. Luokka III: muu lepakoiden käyttämä alue. Näillä alueilla lepakoiden laji tai yksilömäärä on pienempi. Maankäytössä on mahdollisuuksien mukaan huomioitava alueen arvo lepakoille. Luokkaa III ei ole määritetty luonnonsuojelulaissa eikä siitä ole suoranaisia suosituksia EUROBATS-sopimuksessa.

Anni-tädin kylän asemakaava-alueen eteläreunalla on tunnistettu arvokas lepakkoalue (luokka II) sekä kaava-alueen poikki Tuusulanjärven reunalla kulkee lepakoiden siirtymäreitti. Lepakkoihin koskevat lait ja säädökset on huomioitava maankäytön suunnittelussa.



Kuva 12. Lepakoiden käyttämät alueet Tuusulanjärven ympäristössä. Aineisto © Faunatica 2018. Luokka II: Tärkeä ruokailualue tai siirtymäreitti. Luokka III: Muu lepakoiden käyttämä alue.



Kuva 13. Luontoselvityksistä kootut matelijat ja sammakkoeläin- sekä kovakuorijaishavainnot. Aineistot © Järvenpään luontoselvitykset 2011–2016.

3.4.2 Linnusto

Anni-tädin kylän asemakaavan alueella Tuusulanjärven länsireunalla sijaitsee Natura 2000 -alue, Tuusulanjärven lintuvesi (FI0100046), joka kuuluu myös valtakunnalliseen lintuvesiensuojeluohjelmaan (Tuusulanjärvi, pohjois-, länsi- ja eteläosat, LVO010008). Natura-alueen suojelun perusteena on 26 lintulajia, jotka on esitetty taulukossa 2. Natura-alueen kohdalla Tuusulanjärven ranta on rakentamaton ja vesi- ja rantakasvillisuudeltaan tärkeitä linnustolle. Tuusulanjärvi on myös maakunnallisesti tärkeä lintualue (MAALI).

EU:n lintudirektiivin I-liitteen mukaan alueella esiintyvät lintulajit, niiden munat, pesät sekä elinympäristöt ovat suojeltuja. Luonnonsuojelulaissa kielletään rauhoitettujen eläinten tahallinen tappaminen tai pyydystäminen, pesien sekä munien ja yksilöiden muiden kehitysasteiden ottaminen haltuun, siirtäminen toiseen paikkaan tai muu tahallinen vahingoittaminen sekä tahallinen häirintä, erityisesti lintujen pesimisaikana, tärkeillä muuton aikaisilla levähdysalueilla tai muuton niiden elämänkierron kannalta tärkeillä paikoilla.



Kuva 14. Stålhanenraitin ympäristössä olevaa korkeaa ruohikko- ja pensasaluetta.

3.4.3 Muut huomionarvoiset luontokohteet

Vanhankylänniemen rannassa metsää on osittain raivattu, mutta alueella on jäljelle jääneitä vanhoja tammia ja korkeakasvuista mesiangervovaltiasta suurruohoniittyä. Tammien alla kasvaa hie-man lehtokasveja, kuten mustakonnanmarjaa. Aluetta hoidetaan nykyisin joiltakin osin, mutta se hyötyisi enemmänkin, jos Vanhankylänniemen perinnebiotooppikonaisuudelle laadittaisiin hoito- ja käyttösuunnitelma.

3.5 Pinta- ja pohjavedet

Kaava-alue sijaitsee Vantaanjoen (21) päävesistöalueella Kymijoen-Suomenlahden vesienhoito-alueella. Kaava-alue sijaitsee Tuusulanjärven alueella (21.082), joka kuuluu Tuusulanjoen valuma-alueeseen (21.08). Tuusulanjärven valuma-alueen pinta-ala on noin 92 km², josta rakennettua aluetta on noin 26 %, metsää noin 34 % ja peltoa 28 %. Kaava-alueen itäreuna rajautuu Tuusulanjärveen. Tuusulanjärvi on matala, keskisyvyydeltään noin 3,2 metriä syvä, ekologiselta tilaltaan tyydyttävä runsasravinteinen järvi.

Tuusulanjärven alueella ihmistoiminnan vaikutus on voimakasta. Järven tilan parantamiseksi on tehty vesiensuojelutoimia, kuten rakennettu purojen varrelle laskeutusaltaita ja kosteikkoalueita, jotka pidättävät virtaavaa ravinnekkuormitusta. Tuusulanjärven sisäistä kuormitusta vähennetään ravintoketjukurinnoituksella ja hapettamalla. Tuusulanjärven ekologinen tilaluokka nousi välttävistä tyydyttäväksi vuoden 2019 luokittelussa. Kunnostustoimenpiteiden tavoitteena on saattaa järvi hyvään ekologiseen tilaan. Kunnostustyöt jatkuvat ainakin vuoteen 2027 asti.

Tuusulanjärvi on maakuntakaavassa osoitettu vedenhankinnan kannalta arvokkaaksi pintavesialueeksi. Merkinnällä osoitetaan pintavesialueet, jotka ovat ominaisuuksiltaan arvokkaita ja jotka voivat olla tai ovat yhdyskuntien vedenhankinnan kannalta tärkeitä. Suunnittelumääräyksen

mukaan yksityiskohtaisemmassa suunnittelussa on vesiensuojelunäkökohdat otettava huomi-
oon siten, ettei vesialueen käyttöä vedenhankintaan vaaranneta.

Kaava-alueella muodostuvat pintavedet kulkeutuvat nykytilanteessa Tuusulanjärven rannalla si-
jaitsevan rakennetun kosteikon kautta Tuusulanjärveen. Vanhan terveyskeskuksen alueelta sekä
Tuusulanjärven rannalta pintavedet ohjautuvat suoraan Tuusulanjärveen. Kaava-alueen kautta
kulkee ojaverkostoa pitkin runsaasti kaavan ulkopuolisilla peltoalueilla muodostuvia pintavesiä.
Kaava-alueen yläpuolisen valuma-alueen pinta-ala on noin 135 ha, josta kaava-alueen maapinta-
ala on noin 30 ha.



Kuva 15. Kaava-alueella sijaitseva nykyinen hulevesiallas ja nykyinen hulevesiä johtava ojapainanne.

Asemakaavaehdotusalueelle ei sijoitu luokiteltuja pohjavesialueita. Lähin luokiteltu pohjavesi-
alue *Järvenpää* (tunnus 011801) kuuluu luokkaan *muu vedenhankintakäyttöön soveltuva pohjavesi-
alue (2)*, joka sijaitsee noin 1,1 km kaava-alueesta koilliseen Järvenpään keskustan suuntaan.

3.6 Ekologinen verkosto

Järvenpään kaupungin vuonna 2016 laatimassa selvityksessä "Viheralueverkoston nykytila ja ke-
hitystarpeet kasvavassa kaupungissa" on arvioitu alueen ekologisen verkoston kannalta keskeisiä
alueita ja yhteyksiä. Järvenpään kaupungin ekologinen verkosto on monimuotoinen, elinvoi-
mainen ja se on muokkautunut kaupunkiluonnoksi. Vaikka ihmisen vaikutus on lähes aina havait-
tavissa luontoalueilla kaupunkirakenteen läheisyydessä, on luonnon monimuotoisuus mahdol-
lista säilyttää myös laajenevan ja tiivistyvän kaupunkirakenteen läheisyydessä. Kaupunkiraken-
teen viheralueilla, liikenneväylien varsien viherkaistaleilla sekä laajemmilla luonnontilaisilla kau-
punkimetsillä on omat roolinsa ekologisen verkoston turvaajina. Myös kapeat puustoiset viher-
käytävät voivat toimia kulkuväylänä laajemmille viheralueille, mikä mahdollistaa kaupunkiympä-
ristöön sopeutuneiden lajien elämisen hyvinkin lähellä asutusta ja rakennettuja alueita.

Järvenpään alueen maankäyttö, esimerkiksi päärata ja Lahden moottoritie, muodostaa useita
eläinten liikkumista alueilta toisille rajoittavia ja haittaavia esteitä. Täydennysrakentamisen ja
uusien alueiden rakentamisen yhteydessä on tärkeää varmistaa, että laadukkaat ja katkeamatto-
mat ekologiset yhteydet säilytetään. Ekologisen yhteyden riittävä taso kaupunkialueilla on haas-
tava määrittellä, koska eri lajeilla on hyvin erilaisia vaatimuksia elinympäristölleen ja liikkumisel-
leen.

Järvenpään alueen tärkeimmät ekologiset yhteydet kulkevat reittejä Tuusulanjärvi – Ristinummi ja Tuusulanjärvi – Wärtsilä.

Tuusulanjärvi – Ristinummi yhteys tukeutuu Räikilänojan monimuotoiseen ekologiseen käytävään, johon päärata muodostaa estevaikutuksen. Pääradan alla on rumpu, jota pitkin osa eläimistä pääsee kulkemaan. Yhteyden käyttöä hankaloittaa Ristinummen alueen rakentaminen.

Tuusulanjärvi – Wärtsilä yhteys kulkee Kaakkolan ja Saunakallion metsäalueiden välillä ja edelleen länteen Tuusulan viheralueille. Yhteys sijaitsee osittain Anni-tädin kylän alueella. Ekologinen reitti tulee ottaa huomioon alueen suunnittelussa ja toteuttamisvaiheessa. Erityisen tärkeää on säilyttää ekologinen yhteys Tuusulanjärven Natura-alueen sekä Kaakkolan ja Saunakallion metsäalueiden välillä, koska yhteys kytkeytyy siellä edelleen länteen. On tärkeää, että Anni-tädin kylän viheralueiden mitoitus ja ekologiset yhteydet säilytetään riittävän laajoina ja laadukkaina.

Anni-tädin kylän alueella on nykytilanteessa paljon rakentamatonta peltoaluetta ja se täyttää laadukkaan ekologisen käytävän kriteerit. Peltoalueen eteläosassa sijaitsee nykyisin Stålhanenraitti, joka on jalankulun ja pyöräilyn yhteys Järvenpään keskustan suuntaan. Anni-tädin kylän kaava-alueen pohjoispuolella sijaitsee Vanhankyläntie ja sen pohjoispuolella jalankulun ja pyöräilyn pääreitti.

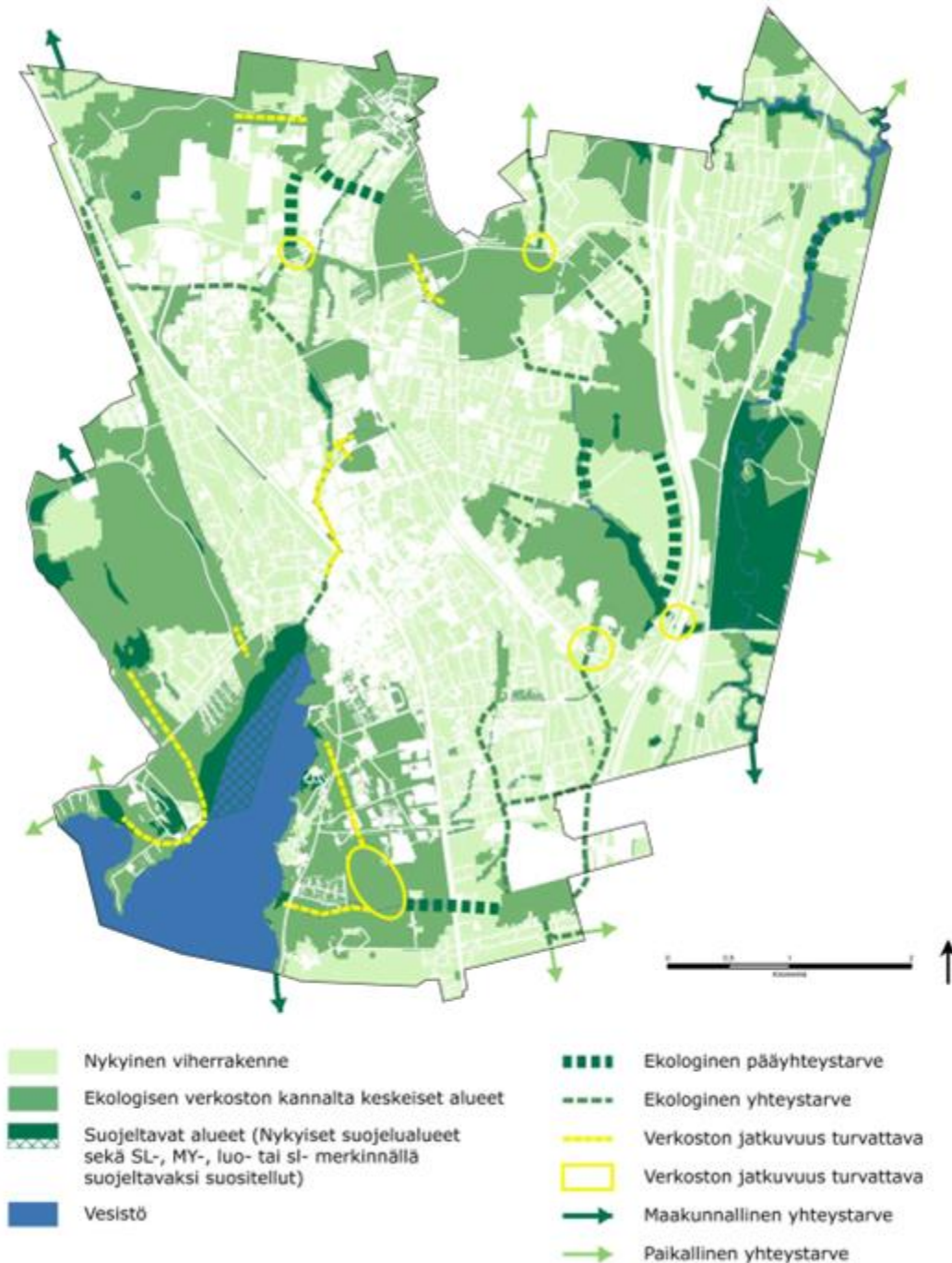
Anni-tädin kylän asemakaava-alueen läheisyyteen on viheralueverkostaselvityksessä merkitty ekologinen yhteys, jonka kohdalla jatkuvuus on turvattava (kuva 18). Kyseinen yhteys on osoitettu kulkemaan asemakaava-alueen peltoalueella pohjoisesta etelään, kiertämään entisen terveyskeskuksen alueen Tuusulanjärven rannan läheisyydestä ja jatkamaan kohti pohjoista kaava-alueen länsipuolella Kokkosen raitin suuntaisesti.



Kuva 16. Panoraamakuvaa suunnittelualueelta, kuva-alalla vasemmalla on alueen itäreunan hulevesiuoma.



Kuva 17. Järvenpään viheralueverkoston runko. Järvenpää 2016.



Kuva 18. Ekologisen verkoston kannalta keskeiset alueet ja yhteystarpeet. Kuva Järvenpään kaupunki 2016.

3.7 Ilmastokestävyys

Järvenpään kaupunki pyrkii hiilineutraaliksi vuoteen 2035 mennessä. Järvenpään resurssiviisautavoitteet on kuvattu Resurssiviisas Järvenpää -tiekartassa (2019). Tiekartassa on todettu, että kaupungin parhaita keinoja vaikuttaa mm. ilmastokestävyteen on maankäytön ja liikenteen suunnittelu. Yksityiskohtaisempina keinoina tiekartassa on nostettu esille vähäpäästöisten

kulkumuotojen yleistymisen edistäminen, kävelyn, pyöräilyn ja joukkoliikenteen edistäminen sekä lämmitysmuotoihin ja jätehuoltoon vaikuttaminen.

Anni-tädin kylän kaava-alue sijaitsee noin 3 km etäisyydellä Järvenpään juna-asemasta. Vanhankyläntien varressa sijaitsee yksi Järvenpään pyöräilyn pääreiteistä. Kaava-alueelta on jalankulun ja pyöräilyn yhteys kaupungin keskustan palvelujen suuntaan Stålhanenraitin ja edelleen Luhtarannantien kautta. Yksi joukkoliikenteen linja kulkee rautatieasemalta Vanhakylänniemeeseen Tuulimyllyntien ja Stålhanentien kautta. Linjan vuoroväli on harva.

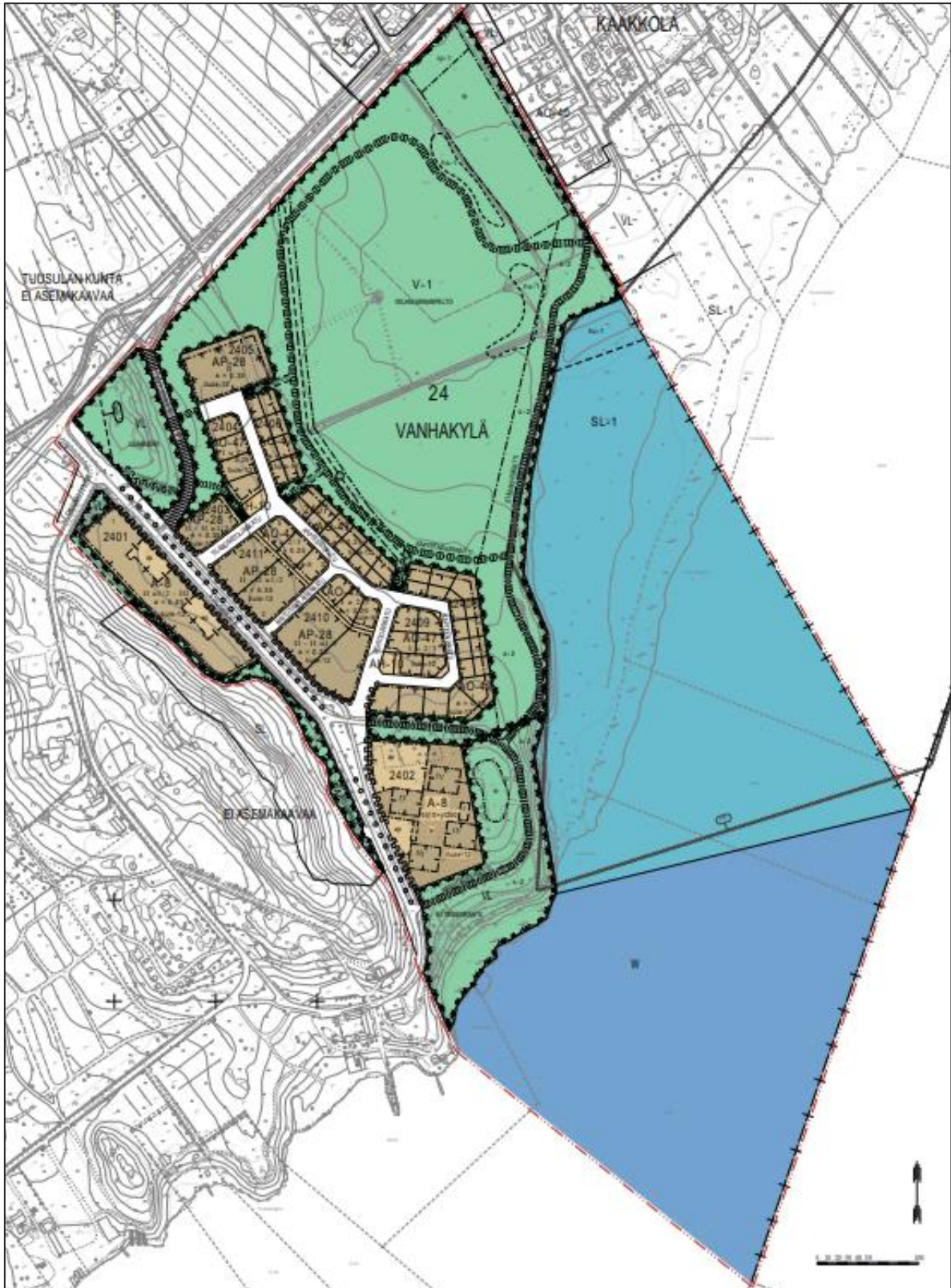
Järvenpään kasvihuonekaasupäästöt vuosilta 2008–2018 on arvioitu vuonna 2019 KUUMA-kuntien yhteisen ilmasto-ohjelman puitteissa. Arviointiin ovat sisältyneet kuluttajien ja teollisuuden sähkönkulutus, sähkölämmitys, maalämpö, kaukolämmitys, erillislämmitys, tieliikenne, maatalous ja jätehuolto. Arvioinnin mukaan Järvenpään suurimmat ilmastopäästöt tulevat tieliikenteestä. merkittäviä päästölähteitä ovat myös jätehuolto, kaukolämpö, erillislämmitys ja kuluttajien sähkönkulutus.

4 ASEMAKAAVAEHDOTUKSEN MAANKÄYTTÖ

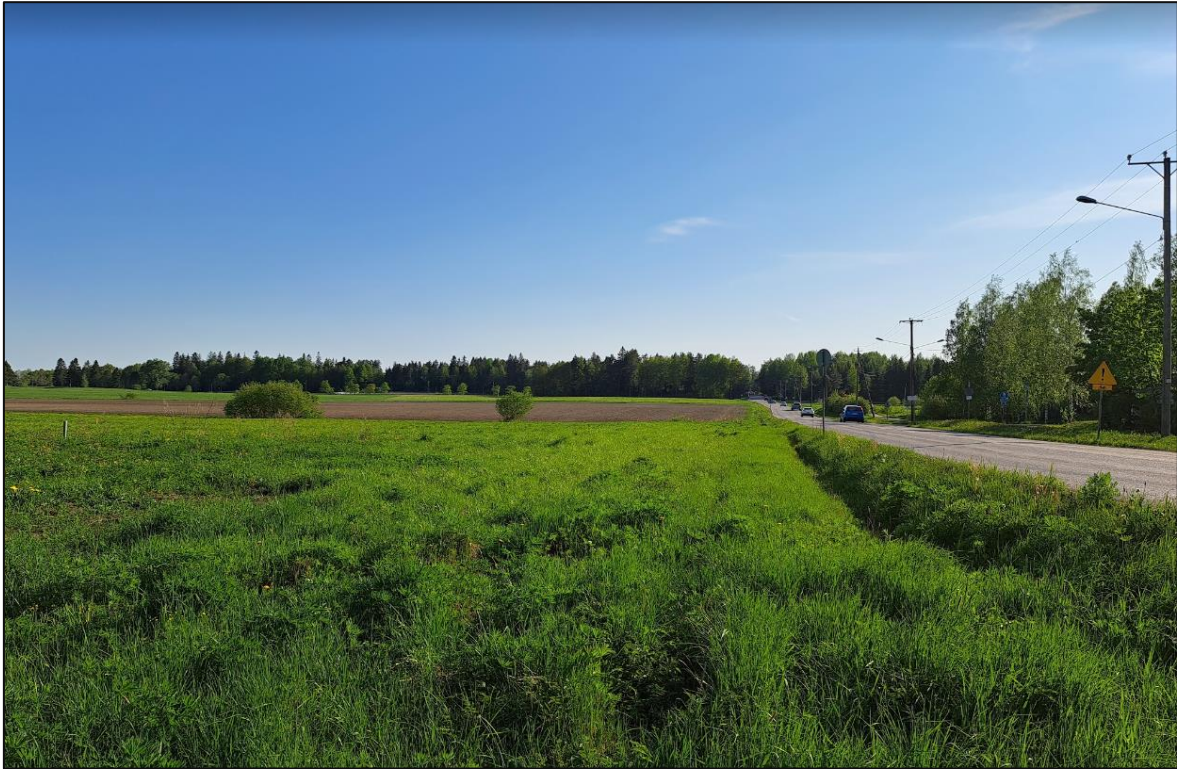
Anni-tädin kylän asemakaavaehdotus (JARdno-2022-100), kaavatunnus 240001, koskee Järvenpään 24. kaupunginosan eli Vanhakylän asuinrakennusten, asuinpienalojen ja erillispientalojen korttelialuetta, asumista palvelevaa yhteiskäyttöistä korttelialuetta sekä lähivirkistys-, luonnonsuojelu- ja katualuetta. Alue on noin 20 000 k-m² suuruinen ja sinne on suunniteltu noin 150–220 asuntoa noin 330–400 uudelle asukkaalle. Pääkokoojakatuna toimii Stålhanentie, joka liittyy Vanhankyläntiehen.

Suunnittelualan kokonaispinta-ala on noin 52,6 ha, josta virkistysalue on 18,1 ha, suojelualue 12,6 ha, vesialue 11,1 ha ja katualue 4,6 ha. Asuinkortteleita on yhteensä 6,4 ha, joka jakautuu asuinpienalojen korttelialueeksi (AP) 1,6 ha, asuinrakennusten korttelialuetta (A) 2,1 ha ja erillispientalojen korttelialueeksi (AO) 2,5 ha. Alueella ei ole tällä hetkellä asuinkiinteistöjä eikä työpaikkoja, eikä sinne ole suunniteltu työpaikkoja. Julkiset ja kaupalliset palvelut sijaitsevat pääosin kaupungin keskustassa ja lähin päiväkotiki ja ala-aste noin 2 km päässä.

Asemakaavaehdotuksessa asuinaluekortteleita ympäröivät lähivirkistysalueet (VL) ja peltoalue on osoitettu virkistysalueeksi (V-1), jonka maisema on säilytettävä avoimena. Natura 2000-alue on osoitettu Natura 2000 -verkostoon kuuluvana alueena (nat) ja luonnonsuojelualueena (SL-1). Kaava-alueen pohjoisreunalle on varattu palstaviljelyalueeksi varattu alueen osa (rp) ja sen huoltoa varten varattu alue (rp-1).



Kuva 19. Anni-tädin kylän asemakaavaehdotus. Aineisto © Järvenpään kaupunki 5/2023.



Kuva 20. Asemakaava-alueen pohjoisnurkka, johon on suunniteltu uusi palstaviljelyalueen sijainti.

5 ASEMAKAAVAEHDOTUKSEN ARVIOIDUT VAIKUTUKSET

5.1 Merkittävyyden muodostuminen

Suomen ympäristökeskuksen oppaassa "Luontoselvitykset ja luontovaikutusten arviointi" (Suomen ympäristökeskuksen raportteja 47/2021) on esitetty luontovaikutusten arvioinnissa käytettävä kohteiden arvoluokitus. Luokka tulee ottaa huomioon, kun suunnitellaan maankäyttöä tai hankkeita ja arvioidaan luontovaikutuksia. Luontotyyppi- ja lajiesiintymien tai niiden muodostamien kokonaisuuksien merkittävyyden arvoluokka määritellään luontoselvityksissä. Ohjeistusta arvoluokan antamiseen on annettu em. oppaassa.

Taulukko 3. Oppaan "Luontoselvitykset ja luontovaikutusten arviointi, Suomen ympäristökeskuksen raportteja 47 | 2021" mukainen luontovaikutusten arvioinnissa käytettävä kohteen arvoluokka.

| Kohteen arvoluokka | Kohteen arvo |
|---------------------------------------|----------------|
| 1. Lainsäädännöllä turvatut kohteet | Erittäin suuri |
| 2. Eryyksen tärkeät kohteet | |
| 3. Monimuotoisuutta turvaavat kohteet | |
| 4. Monimuotoisuutta tukevat kohteet | Kohtalainen |
| (ns. tavanomainen luonto) | Vähäinen |

Anni-tädin kylän asemakaava-alueella on seuraavia lainsäädännöllä turvattuja kohteita (arvoluokka 1):

- Tuusulanjärven lintuvesi (FI0100046)
- Tuusulanjärven luonnonsuojelualue (ESA300585)
- Vanhankylänniemen jalopuulehto (YSA260656)
- EU:n luontodirektiivin liitteen IV (a) -lajien esiintymä (lähialueella), viitasammakko
- lepakoiden siirtymäreitti Tuusulanjärven reunalla
- luonnonmuistomerkkeinä rauhoitetut kuusi tammea

Alueella erityisen tärkeitä kohteita ovat (arvoluokka 2):

- Tuusulanjärven ranta-alueet ovat osa alueen merkittävimpiä ekologisia yhteyksiä

Alueella monimuotoisuutta turvaavia kohteita ovat (arvoluokka 3):

- Uhanalaiset kovakuoriaiset: kaislakuoriainen, pellavakirppa
- Uhanalaiset lahoppukuoriaiset: täpläkarvasieniäinen

Alueella monimuotoisuutta tukevia kohteita ovat (arvoluokka 4):

- Silmälläpidettävät kovakuoriaiset: palleruokokuoriainen, pähkämökiillockas, keisokärsäkäs
- Silmälläpidettävät lahoppukuoriaiset: kytysukkulainen, lehtoliskokuntikas, kyrmysepikkä
- Matelija- ja sammakkoeläimet: sammakko

5.2 Vaikutukset maa- ja kallioperään

Kaavan toteuttamisella ei arvioida olevan merkittäviä haitallisia vaikutuksia maa- ja kallioperään.

Kaava-alueella tehokkain rakentaminen sijoittuu Stålhanentien varteen ja entisen terveystakeskuk- sen alueelle, joissa on rakennuksille parhaat perustamisolosuhteet. Alueet, johon asuinrakenta- mista, katujen, jalankulun ja pyöräilyn väylien rakentamista sekä viherrakenteiden rakentamista on osoitettu, ovat nykytilanteessa peltomaata ja hiekkakenttää. Pohjamaa rakennettavilla alueilla on kallio- tai moreenimaata ja savimaata. Maaperä on joiltain osin eroosioherkkää. Kaavan hule- vesien tonttikohtaista viivyttämistä koskevilla määräyksillä sekä hulevesien viivyttämiseen varat- tavilla alueilla estetään mm. hulevesiuomien eroosiota ja maa-aineksen kulkeutumista vesien mukana Tuusulanjärveen. Asemakaavan toteuttamiseen liittyen kaavaselistukseen on kirjattu, että tontit voidaan luovuttaa rakentamiseen, kun mm. hulevesijärjestelmä on toteutettu alueelle.

5.3 Vaikutukset kasvillisuuteen

Kaavan toteuttamisella ei arvioida olevan merkittäviä haitallisia vaikutuksia kasvillisuuteen.

Asemakaavan mukainen rakentaminen ei kohdistu Anni-tädin kylän alueella sijaitseville metsä- alueille. Suunnittelualueen lounaispuolella sijaitseva vanha jalojen lehtipuiden metsikköalueelle on perustettu uusi luonnonsuojelualue (Vanhankylänniemen jalopuulehto, YSA260656). Alue ra- jautuu Anni-tädin kylän alueeseen ja kaavassa asuinkortteleiksi osoitettuihin alueisiin. Asuinkort- teleiden ja jalojen lehtopuiden metsikön väliin on asemakaavassa varattu suojaviheralue

kaavamerkinnällä V-2. Asemakaavan rakentamistapaohjeen mukaisesti asuinkorttelin reunaan tullaan istuttamaan kulkua rajaava pensasaita tai -aidanne.

5.4 Vaikutukset Natura 2000-alueeseen

Anni-tädin kylän asemakaava-alueen itäosaan sijoittuu *Tuusulanjärven lintuvesi* Natura 2000-alueen (FI0100046) pohjoisen osa-alue eteläosa. Asemakaavaehdotuksessa suojelualue on osoitettu kaavamerkinnällä Natura 2000-verkoston kuuluva alue (nat).

Anni-tädin kylän asemakaava on luonnonsuojelulain (1096/1996) 65 §:n (9/2023 35 §:n) tarkoittama suunnitelma, jonka laatimisen aikana on huolehdittava siitä, että suunnitelman toteuttaminen ei merkittävästi heikennä niitä luonnonarvoja, joiden suojelemiseksi Tuusulanjärven lintuveden alue on sisällytetty Natura 2000 -verkostoon. Asemakaavan laadinnan aikana on selvitettävä riittävästi kaavan vaikutuksia Natura-alueisiin, jotta voidaan varmistua siitä, että kaava täyttää luonnonsuojelulain vaatimukset.

Arviointi kohdistuu joulukuussa 2018 hyväksytyssä Natura-tietolomakkeessa esitettyihin luontotyypeihin ja lajeihin, jotka on esitetty taulukossa 2. Arvioinnissa on otettu huomioon Uusimaa 2050-kaavan yhteydessä laadittu Natura-tarveharkinta (Nieminen & Koskimies 2019) sekä Järvenpään yleiskaavan 2040 yhteydessä laadittu luontovaikutusten arviointi suhteessa Natura 2000-alueisiin (Nieminen 2020).

5.4.1 Natura-alueen eheys ja luontoarvojen säilyminen

Asemakaava-alueelle sijoittuva Natura-alue on pääosin osoitettu luonnonsuojelualueeksi (SL-1), jota koskee kaavamääräys: *Alue on valtakunnallisesti arvokas lintuvesialue ja tulee muodostaa luonnonsuojelualueeksi luonnonsuojelulain nojalla. Alueella saa suorittaa toimenpiteitä, jotka ovat tarpeen alueen suojeluarvon säilyttämiseksi tai palauttamiseksi.* Kaavamerkintä sisältää sekä maa-alueita että Tuusulanjärven vesialuetta ja se laajentaa nykyistä *Tuusulanjärven luonnonsuojelualueetta* (ESA300585).

Lisäksi Natura-alueen länsireuna sekä siihen lännessä rajautuvat maa-alueet on osoitettu lähivirkistysalueeksi (VL) ja virkistysalueeksi (V-1), jonka maisema on säilytettävä avoimena. Molempia koskee Natura-alueeseen rajautuvalla osalla kaavamerkintä s-2, *suojeltava alue, joka tulee säilyttää luonnontilaisena siten, että varmistetaan Natura 2000-alueen luonnonarvojen säilyminen.* Natura-alueen länsirajan ulkopuolelle on osoitettu nykyistä Anni-täditietä ja Stälhanenraittia noudatteleva yleiselle jalankululle ja polkupyöräilylle varattu alueen osa (pp).

Nykytilanteessa Natura-alue rajautuu lännessä metsäiseen puistoalueeseen ja avoimeen peltoalueeseen. Suoraan Natura 2000-alueeseen rajautuva maankäyttö ei ole merkittävästi muuttumassa asemakaavaehdotuksen mukaisen maankäytön toteutuessa. Alueet säilyvät eteläosassa puistomaisena ja pohjoisosassa avoimena virkistysalueena. Anni-tädin kylän asemakaava-alueelle osoitettu uusi asutus (AP, A, AO) tulee kuitenkin lisäämään virkistyskäyttöpainetta Natura-alueen länsipuolelle sijoittuvilla virkistysalueilla ja reiteillä. Natura-alueen maa-alueet ovat kuitenkin hyvin vaikeakulkuisia runsaan kasvillisuuden ja kostean rantavyöhykkeen vuoksi, mikä rajoittaa tehokkaasti siellä liikkumista myös tulevaisuudessa.

Anni-tädin kylän asemakaava-alueen *Tuusulanjärven lintuvesi* -Natura 2000-alueen pohjoiseen osa-alueeseen rajautuva maankäyttö säilyy suurelta osin entisellään tai entisenkaltaisena.

Myöskään Natura-alueen maankäyttö ei muutu nykytilanteesta. Asemakaavan ansiosta alueen suojelutilanne paranee uuden luonnonsuojelualueeksi osoitetun alueen vuoksi. Etäämpänä Natura-alueesta muuttuva maankäyttö tulee lisäämään virkistyskäyttöä alueella, mutta se ohjataan sitä varten osoitetuille reiteille Natura-alueen ulkopuolelle. Natura-alueen eheydelle tai luontoarvoille ei kaavaehdotuksesta arvioida aiheutuvan heikentäviä vaikutuksia.

5.4.2 Natura-alueeseen mahdollisesti kohdistuvat heikentävät vaikutukset

Vaikutusten arviointi lintudirektiivin liitteen I mukaisiin lajeihin perustuu Niemisen & Koskimiehen (2019) sekä Niemisen (2020) esittämiin tietoihin.

Pesimälajisto

Kaulushaikara ja *rastaskerttunen* pesivät tiheissä ja vetisissä järviruovikoissa, ja *luhtahuitti* ja *liejukana* myös osmankäämi-, korte- ja saraluhdissa. Ne ääntelevät soidinaikaan pääasiassa hämärässä ja öisin. Asemakaava-alueen maankäytössä ei ole tapahtumassa sellaisia muutoksia, että heikentäviä vaikutuksia todennäköisesti kohdistuisi näihin lajeihin.

Heinätavi ja *lapasorsa* oleskelevat vesikasvikasvustojen tuntumassa matalilla ja suojaisilla ranta-alueilla. Ne ovat arempia kuin edellä mainitut lajit ja esimerkiksi melu tai ihmisten aiheuttama häiriö voi karkottaa ne elinpaikoiltaan. Sama koskee yhdyskuntina pesivää *naurulokkia*. *Punajalkaviklo* ja *pikkulepinkäinen* viihtyvät avoimilla rantaniityillä ja luhtien laitamilla, pikkulepinkäinen myös kuivilla, paikoin pensaikkosilla avomailla. Ne voivat pesäpaikoillaan melko helposti häiriintyä ihmisten liikkumisesta. Lisääntyvän asutuksen virkistyskäyttöpaine kasvaa todennäköisesti jonkin verran, mutta Natura-alue on pääosin hyvin vaikeakulkuista ja kulku ohjautuu olemassa oleville ja etäämmällä Natura-alueesta myös uusille reiteille. Tämän vuoksi alueen virkistyskäyttö ei todennäköisesti muutu niin merkittävästi, että heikentäviä vaikutuksia kohdistuisi näihin lajeihin. Virkistyskäyttöalueiden käyttäjiä tulisi ohjeistaa pitämään koirat kytkettyinä ympäri vuoden esimerkiksi erillisillä opaskylteillä reittien varrella.

Muutonaikainen lajisto

Härkälintu, *laulujoutsen*, *jouhisorsa* ja *lapasorsa* ruokailevat rannan tuntumassa vesikasvikasvustojen laitamilla. *Punasotka*, *tukkasotka*, *lapasotka*, *mustalintu*, *pilkkasiipi* ja *uivelo* ruokailevat puolestaan avoimemmilla ja syvemmillä vesialueilla. *Harmaahaikarat* ruokailevat ja lepäilevät matalissa rantavesissä. Se on arka lintu ja pakenee ihmistä jopa yli sadan metrin päästä. Ihmisten aikaansaama häiriö rannoilla ja veneillä liikkumisesta voi ajoittain pakottaa niitä siirtymään. Tuusulanjärven vesialueen olennainen virkistyskäytön kasvu voisi jonkin verran heikentää näiden lajien toimeentuloa, mutta asemakaavaehdotuksessa ei tällaisia vaikutuksia ole odotettavissa. Alueelle ei ole osoitettu uimarantoja tai pienvenesatamia, jotka voisi lisätä virkistyskäyttöä vesialueella.

Ruskosuohaukka saalistaa enimmäkseen rantaluhtien ja niittyjen yllä, *kalasääski* tyyneillä ja matalilla avovesillä ja *nuolihaukka* rantojen ja rantametsien tuntumassa. Saalistusalueet ovat jopa nelikilometrien laajuisia, ja niiden valintaan vaikuttaa myös ihmisten aiheuttamat häiriöt. Tuusulanjärven rantamilla on kuitenkin laajalti näille lajeille sopivaa ruokailuympäristöä suhteessa lajien yksilömääriin. *Liro* lepäilee ja ruokailee vetisillä rantaluhdilla ja -niityillä ja tulvapelloilla, joita on laajalti ympäri Tuusulanjärveä. Muuttoparvet ovat melko arkoja ja pakenevat ihmistä kaukaa. *Selkälokki*, *pikkulokki* ja *kalatiira* ruokailevat ja oleskelevat rantakasvustojen ja matalien

rantavesien liepeillä, lokit myös rantojen likeisillä viljelmillä, nurmikoilla ja muilla avomailla. Niillekin on Tuusulanjärven seudulla runsaasti sopivaa ympäristöä käytettävissä. Asemakaava-alueen maankäytössä ei ole tapahtumassa sellaisia muutoksia, että heikentäviä vaikutuksia todennäköisesti kohdistuisi näihin lajeihin.

5.4.3 Heikentävien vaikutusten ehkäiseminen tai lieventäminen

Virkistyskäyttöpaineen kohdentumista Anni-tädin kylän asemakaava-alueen asuinkortteleiden rakentamisen jälkeen tulee seurata, ja mikäli virkistysalueiden hyödyntäminen lisää ennakoarvioista poiketen olennaisesti liikkumista Natura-alueen maa- ja vesialueella, tulee siihen puuttua esimerkiksi opastuksella ja tiedottamisella.

Tuusulanjärven läntisen ranta-alueen virkistysalueiden kaavamääräys s-2, suojeltava alue, joka tulee säilyttää luonnontilaisena siten, että varmistetaan Natura 2000-alueen luonnonarvojen säilyminen, tulee ottaa huomioon alueen rakentamisessa ja käytön ohjauksessa. Mahdollisesti lisääntyvän virkistyskäytön aiheuttamat häiriöt ja maaston kulumisen eivät saa levitä Natura-alueelle.

5.4.4 Johtopäätökset

Asemakaavaehdotuksessa Anni-tädin kylän asemakaava-alueelle osoitetut kaavamerkinnot eivät muuta *Tuusulanjärven lintuvesi* -Natura 2000-alueen tai sen lähiympäristön maankäyttöä sillä tavalla, että muutoksista todennäköisesti koituisi merkittävää heikennystä Natura-alueen perusteena olevalle pesivälle tai muuttavalle linnustolle taikka alueen eheydelle. Ympäröivien alueiden maankäyttöä muutettaessa on erityisesti huolehdittava, ettei mahdollisesti kasvava virkistyskäyttö aiheuta heikentäviä vaikutuksia. Asemakaavassa osoitettujen virkistysalueiden maankäyttöä kehitettäessä on turvattava Natura-aluetta ympäröivien metsä-, pensaikko- ja muiden melulta ja muulta häiriöltä suojaavien puskurivyöhykkeiden säilyminen linnustoarvojen turvaamiseksi.

Asemakaavaehdotuksen mukaisen maankäytön toteuttaminen ei merkittävästi heikennä niitä *Tuusulanjärven lintuvesi* -Natura-alueen luontoarvoja, joiden suojelemiseksi alue on liitetty Natura 2000 -verkostoon.

5.5 Vaikutukset luonnonsuojelualueisiin

Asemakaavan vaikutukset Natura 2000 -alueeseen (Tuusulanjärven lintuvesi, FI0100046) on kuvattu kappaleessa 5.4. Anni-tädin kylän asemakaava-alueeseen sisältyvä osa Tuusulanjärven luonnonsuojelualuetta (ESA300585) sisältyy lähes kokonaisuudessaan Natura 2000 -alueen rajauksiin. Natura 2000 -alueen osalta tehdyn vaikutusten arvioinnin perusteella voidaan todeta, että asemakaavaehdotuksen mukaisen maankäytön toteuttaminen ei merkittävästi heikennä Tuusulanjärven luonnonsuojelualueen (ESA300585) merkittävimpiä luontoarvoja.

Stålhanentien lounaispuolella sijaitsevasta lehdosta, joka on luonnonsuojelulain tarkoittama jalopuumetsikkö, on muodostettu uusi luonnonsuojelualue tammikuussa 2023 (Vanhankylänniemien jalopuulehto, YSA260656). Anni-tädin kylän asemakaavassa on varattu suojelun alueen ja asuinkortteleiden väliin Jalavarinne -niminen suojaviheralue, joka on osoitettu asemakaavassa merkinnällä V-2. Kaavamääräyksen mukaan aluetta (V-2) tulee hoitaa luonnontilaisena niin, että varmistetaan siihen rajoittuvan luonnonsuojelun arvojen säilyminen. Asemakaavassa on

lisäksi korttelia 2401 koskien on ohjeistettu alueen rakentamistapaohjeessa, että asuinkorttelin rajalle tulee istuttaa pensasaita tai -aidanne rajaamaan tarpeetonta kulkemista luonnonsuojelu-alueelle.

Maankäytön kehittymisen myötä on mahdollista, että Vanhankylänniemen jalopuulehdon alueelle kohdistuva virkistyskäyttöpaine lisääntyy korttelia 2401 koskevasta rakentamistapaohjeesta ja aluetta V-2 koskevasta kaavamääräyksestä huolimatta. Luonnonsuojelualueen perustamisvaiheessa on laadittu sitoumus, jonka mukaan alueelle laaditaan tarvittaessa ennallistamis- tai hoitosuunnitelma luontoarvojen säilyttämiseksi ja parantamiseksi. Luonnonsuojelualueen tilaa tulee seurata ja mikäli alueelle muodostuu esimerkiksi uusia polkuja, tulisi alueen käyttäjiä esimerkiksi opastauluin ohjata käyttämään alueen nykyisiä polkuja.

5.6 Vaikutukset suojeltavaan lajistoon

Sammakko (*Rana temporaria*): Sammakko on Järvenpään yleisin sammakkoeläin ja sitä tavataan myös Anni-tädin kylän asemakaava-alueelta. Sammakko viihtyy yleensä pienvesissä ja sen runsaus on melko suoraan verrannollinen hyvien lisääntymispaikkojen määrään eikä kaava-alueella tapahtuvien muutosten odoteta heikentävän lajistoa alueella. Asemakaavasunnitelmalla ei ole välitöntä vaikutusta alueen sammakkokantaan.

Viitasammakko (*Rana arvalis*): Anni-tädin kylän asemakaavassa osoitettu voimakkaampi rakentaminen ei ulotu viitasammakon suoja-alueelle. Suojaetäisyydeksi on määritetty 1 kilometri. Tuusulanjärven ranta-alueet ovat viitasammakoille suotuinen elinympäristö ja laji alueella on todennäköisesti havaittua runsaampaa, jonka johdosta lisätutkimuksia olisi hyvä tehdä. Niitä ei kuitenkaan ole tehty vuoden 2012 tutkimuksen jälkeen.

Kovakuorijaiset: Vuosien 2014–2015 kovakuorijaistutkimusten aikana asemakaava-alueella tai sen välittömästä läheisyydestä havaittiin yksi uhanlainen (Kaislakuoriainen) ja kolme silmillä pidettävää lajia (palleruokokuoriainen, pähkämökiillokas ja kaisokärsäkäs). Tutkimuksien aikana todettiin, että Tuusulanjärven pohjois- ja luoteisosien rantakosteikoissa elää lukuisia huomionarvoisia kovakuoriaislajeja ja Vanhankylänniemi ja terveyskeskuksen ympäristön, varsinkin alueella elävät vanhat lehtipuut ja lahoppuut asuttavat alueella sijaitsevia kovakuorijaislajeja. Alueelle on suositeltu laadittavaksi Vanhakylänniemen hoito- ja käyttösuunnitelmaa. Anni-tädin asemakaava-alueen terveyskeskuksen eteläpuolella sijaitseva metsäalue tullaan muuttamaan luonnonsuojelu-alueeksi. Alueella sijaitsevaa vanhaa puustoa, ei ole tarkoitus kaataa rakentamisen tieltä vaan suojella ja säilyttää alueella, joten kaava-alueelle tehdyt suunnitelmat eivät suoranaisesti vaikuta alueella oleviin kovakuorijaisiin.

Lahopuukuorijaiset: Vuosien 2015–2016 lahoppuukuorijaistutkimusten aikana asemakaava-alueella tai sen välittömässä läheisyydessä havaittiin kaksi uhanalaista lahoppuukuorijaista (täpläkassassieniäinen ja pellavakirppa) ja neljä silmillä pidettävää lajia (kytysukkulainen, lehtoliskokuntikas, kyrmyseppikkä ja pähkämökiillokas). Lisäksi alueella havaittiin muitakin harvinaiseksi luokiteltuja kovakuorijaislajeja. Tässäkin jatkotutkimuksessa painotettiin alueen vanhojen jalopuiden ja lehtipuiden säästämiseen. Lisäksi mainittiin, että kaatuneet rungot ja maahan pudonneet oksat tulisi säästää ja selvityksiä jatkaa, jotta kohteen lajistollisesti arvokkain alue voitaisiin rajata nykyistä paremmin. Anni-tädin asemakaava-alueella sijaitseviin vanhoihin puihin ja metsiköihin ei ole tarkoitus tulla muutoksia, vaan niiden on tarkoitus säilyä nykyisellään, jolloin kaavaehdotus ei muokkaisi lahoppuukuorijaisten elinympäristöä.

Lepakot: Vuonna 2018 tehty lepakotutkimus osoitti, että Anni-tädin kylän asemakaava-alueen eteläkärki sijoittuu osittain Suomen Lepakkotieteellinen Yhdistys ry:n (2012) määrittelemän lepakkoalueen tyypille luokka II, tärkeä ruokailualue tai siirtymäreitti. Lepakoiden herkkyys maankäytön muutoksille vaihtelee lajikohtaisesti. Kaava-alueelle suunniteltu maankäytön muutos ja rakentaminen sijoittuu pääosin muualle kuin eteläosiin. Lisäksi peltoalueen läpi kulkee lepakoiden siirtymäreitti. Lepakoiden otollisten alueiden ei oleta häiriintyvän kaava-alueen suunnitelmien johdosta. Alueella sijaitsevia puuttomia alueita voi kehittää ilman vaikutusta lepakoihin, mutta puustoisia alueita tulisi säilyttää mahdollisimman paljon. Asemakaava-alueella missä on todettu lepakoiden oleskelevan, olisi hyvä välttää valaistuksen käyttöä ja jopa vähentää sitä mahdollisuuksien mukaan. Tuusulanjärven luoteisranta olisi hyvä säilyttää luonnontilaisena. Tiedetyt lepakolajit voivat kuitenkin häiriintyä lähialueilla tapahtuvista muutoksista, väestön määrästä ja melun lisääntymisen johdosta.

Linnusto: Linnustollisesti arvokkaiden alueiden elinympäristöt turvataan asemakaavan suojelualuemerkinnöillä sekä Natura-alueen hoitotoimenpiteiden avulla ja alueen käyttöä ohjaamalla. Alueen virkistyskäyttö todennäköisesti kasvaa nykytilanteesta, mutta alueella liikkuvat ohjataan rakennettaville reiteille suojelualueiden ulkopuolelle. Natura-alue on hyvin vaikeakulkuista, mikä ehkäisee ja rajoittaa alueella liikkumista. Tarvittaessa alueella liikkumista tulee ohjata opasteilla ja tiedottamisella.

5.7 Vaikutukset pinta- ja pohjavesiin

Kaavan toteuttamisella ei arvioida olevan haitallisia vaikutuksia pintavesiin.

Muodostuvien hulevesien määrä lisääntyy kaava-alueella melko maltillisesti nykytilanteeseen verrattuna vettä läpäisemättömien pintamateriaalien lisääntyessä. Kaava-alueen maaperä on jo nykytilanteessa huonosti vettä läpäisevää savea, joten pintavesien imeytyminen on oletetusti vähäistä.

Kaavatyön aikana on todettu, ettei nykyisen hulevesikosteikon kapasiteetti riitä kaavan toteuttamisesta ja ilmastonmuutoksen vaikutuksesta lisääntyvien hulevesien viivyttämiseen ja puhdistamiseen. Kaavoituksen yhteydessä alueella on suunniteltu uusia hulevesien hallintarakenteita: viivytysallas ja -kosteikko sekä tulvareittejä.

Kaavaehdotuksessa esitetään lisäksi uusille tonteille tonttikohtaista hulevesien viivytysvelvollisuutta, jonka mukaan *korttelialueella syntyviä hulevesiä on viivyttävä tonteilla rakentamisaikana ja sen jälkeen siten, että viivytyspainanteiden, altainen tai säiliöiden mitoitustilavuuden tulee olla vähintään 1,0 m³/100 m² vettä läpäisemättömästä pintamateriaalia. Mahdollisen viherkaton osalta vain kolmannes sen pinta-alasta lasketaan läpäisemättömäksi pinta-alaksi. Viivytysrakenteen tulee suunnitella siten että rakenteen täysi tilavuus tyhjenee 12–24 tunnin kuluessa. Viivytysrakenteessa tulee olla ylivuoto, joka ohjaa ylivuotavat hulevedet hallitusti normaalille virtausreitille tai tulvareitille. Korttelissa on mahdollista toteuttaa useamman kiinteistön yhteisiä hulevesien hallintaratkaisuja. Rakennusluvan yhteydessä tulee esittää tonttikohtainen hulevesien hallintasuunnitelma. Kaavaehdotuksessa esitetyt tonttikohtaiset ja alueelliset hulevesien hallintaratkaisut viivyttävät ja puhdistavat hulevesiä nykytilannetta paremmin. Lisäksi nykyinen hulevesikosteikko säilytetään ennallaan.*

Keski-Uudenmaan ympäristökeskus on asemakaavaluonnoksesta antamassa lausunnossaan 9.12.2022 todennut hulevesien osalta, että: "Anni-tädin kylän kaavaselostuksessa on hyvin

huomioitu hulevedet ja niiden suunnittelu.” Lisäksi lausunnossa on todettu, että ”Eryistä huomiota tulee kiinnittää rakentamisen aikaiseen vesien hallintaan.” Rakentamisen aikaiseen vesien hallintaan liittyen kaavaselostukseen on kirjattu kohtaan 2.3 Asemakaavan toteuttaminen, että tontit voidaan luovuttaa rakentamiseen, kun mm. hulevesijärjestelmä on toteutettu alueelle. Lisäksi korttelialueiden kaavamääräyksessä edellytetään hulevesien hallintasuunnitelman laatimista rakennuslupavaiheessa, ja että hulevesiä viivytetään myös rakentamisen aikana.

Asemakaava-alue ei sijaitse pohjavesialueella, eikä kaavaratkaisuilla ole merkittäviä vaikutusta pohjavesien laatuun tai määrään.

5.8 Vaikutukset ekologiseen verkostoon

Kaavan toteuttamisella ei arvioida olevan merkittäviä haitallisia vaikutuksia alueen ekologiseen verkostoon.

Kaava-alueen eteläkärjen metsikön (Åströminranta) sekä Natura-aluetta reunustavan ranta-alueen on suunniteltu pysyvän luonnontilaisena. Alueet on esitetty kaavassa merkinnällä s-2, jota koskee määräys: *”Suojeltava alue, joka tulee säilyttää luonnontilaisena siten, että varmistetaan Natura 2000-alueen luonnonarvojen säilyminen”.*

Asemakaava-alueelle suunniteltu uusi maankäyttö (uusi asuinalue katuineen sekä uusi jalankulun ja pyöräilyn väylä, Kapteenskanraitti) pienentää nykyistä peltoaluetta ja siten vaikuttaa jonkin verran alueen ekologiseen verkostoon ja Järvenpään alueen tärkeään ekologiseen yhteyteen Tuusulanjärvi – Wärtsilä. Peltoalue on esitetty asemakaavassa merkinnällä V-1, jota koskee määräys: *”Alueen maisema on säilytettävä avoimena.”* Vuonna 2016 tehdyn selvityksen ”Viheralueverkoston nykytila ja kehitystarpeet kasvavassa kaupungissa” mukainen ekologinen yhteys, jonka jatkuvuus on turvattava, sijaitsee kapeimmalta kohdaltaan asemakaavan asuinkortteleiden 2402 ja 2409 ja Tuusulanjärven välisellä alueella. Kyseiset alueet on esitetty asemakaavassa merkinnöillä VL ja s-2, jotka turvaavat ekologisen yhteyden säilymisen. Asemakaavan mukainen viheralueen leveys on kapeimmassa kohdassaan noin 40 m.



Kuva 21. Stållhanenraitti, kuvassa peltoalue oikealla ja rantametsikköä vasemmalla.

5.9 Vaikutukset ilmastokestävyyteen

Asemakaavan ilmastovaikutukset on arvioitu asemakaavan yhteydessä Järvenpään kaupungin asiantuntijoiden toimesta.

Alueen sijainnin ja joukkoliikenteen vaatimattoman palvelutason vuoksi on arvioitu, että autoliikenne tulee lisääntymään. Liikenteen päästöjen lisääntymistä pyritään lieventämään rakentamalla alueelle hyvät jalankulun ja pyöräilyn mahdollisuudet. Jalankulun ja pyöräilyn reitit tukeutuvat nykyiseen reitistöön. Tehokkaimmin rakennettavilla korttelialueilla (A-8) kaavassa on esitetty määräys varautumisesta sähköautojen latauspisteisiin.

Anni-tädin kylän rakentamisvaiheessa pyritään resurssiviisaaseen, ympäristöhaittoja vähentävään rakentamistapaan. Tavoitteena on, että alueelle toteutetaan mahdollisimman energiatehokkaita rakennuksia, jotka pystyvät hyödyntämään myös uusiutuvaa energiaa.

Maaperäolosuhteiden vuoksi katujen, kunnallistekniikan ja talojen perustamisesta aiheutuu keskimääräistä enemmän päästöjä. Rakentaminen kaava-alueella sijoittuu Stållhanentien varteen ja entisen terveyskeskuksen alueelle, jossa on parhaimmat perustamisolosuhteet. Tehokkain rakentaminen on osoitettu kaikkein kantavimmille pohjamaille.



Kuva 22. Havainnekuva Anni-tädin asuinalueesta. Aineisto Järvenpään kaupunki, kaupunkimalli 5/2023.

6 JOHTOPÄÄTÖKSET JA SUOSITUKSET

Arvioinnin kohteena olevan Anni-tädin kylän asemakaavaehdotuksen toteuttamisella ei arvioida olevan merkittäviä haitallisia vaikutuksia alueen maa- ja kallioperään, kasvillisuuteen, suojelualueisiin, suojeltavaan lajistoon, pinta- ja pohjavesiin tai ekologiseen verkostoon. Ilmastokestävyyden osalta asemakaavan toteuttamisen vaikutusten arvioidaan olevan tavanomaisia. Pohjarakentamisesta on arvioitu aiheutuvan keskimääräistä enemmän päästöjä, vaikka tehokkain rakentaminen alueella onkin ohjattu parhaiten kantaville pohjamaille. Toisaalta alueen hyvä kytkeytyminen jalankulun ja pyöräilyn nykyiseen pääreitistöön, joukkoliikenteen nykyisiin reitteihin sekä kaava-alueelle asetetut tavoitteet rakennusten energiatehokkuudesta ja aurinkoenergian hyödyntämisestä mahdollistavat vähäisemmät ilmastopäästöt alueen käytön aikana.

Alueen merkittävimmät luontoarvot on otettu huomioon asemakaavan mukaisessa toimintojen sijoittelussa, kaavamääräyksissä ja alueelle laaditussa rakentamistapaohjeessa. Luontoarvoiltaan merkittävimpien alueiden ja asuinkortteleiden väliin on varattu kaavaehdotuksessa suojaavia viheralueita alueiden kulumisen vähentämiseksi. Lisäksi kaavamääräyksissä ja rakentamistapaohjeessa on edellytetty pensasistutusten tekemistä kulkua ohjaamaan. Luontoarvojen ja maankäytön muutoksen vaikutusten yhteensovittaminen onnistuu hyvällä ja huolellisella jatkosuunnittelulla, varsinkin kun rakentamisen aikana kiinnitetään erityistä huomiota luontoarvoiltaan rikkaisiin alueisiin.

Natura 2000 -alueen ja sen lähiympäristön sekä Vanhankylänniemen jalopuulehdon alueen virkistyskäytön määrää tulisi seurata ja tarvittaessa toteuttaa alueelle esimerkiksi ohjetauluja ja opastusmerkkintöjä, mikäli on uhka, että alueen luontoarvot vaarantuvat käyttöpaineen seurauksena. Asemakaavassa osoitettujen virkistysalueiden maankäyttöä kehitettäessä on turvattava Natura-aluetta ympäröivien metsä-, pensaikko- ja muiden melulta ja muulta häiriöltä suojaavien puskurivyöhykkeiden säilyminen linnustoarvojen turvaamiseksi. Vanhankylänniemen jalopuulehdon alueelle tulee tarvittaessa laatia ennallistamis- tai hoitosuunnitelma.

Anni-tädin kylän asemakaava-alueella ja sen läheisyydessä on havaittu useampia uhanalaisia ja huomionarvoisia kovakuoriaislajeja. Kovakuoriaistutkimukset toteutettiin vuosien 2014–2016 aikana, jolloin tutkimusten johtopäätöksissä kirjattiin tutkimusalueen tärkeys mm. lahoppukuoriaisten elinympäristönä. Osittain tämän johdosta vuoden 2023 alussa Stållhanentien lounaispuolella sijaitseva jalopuulehto muodostettiin yksityismaiden luonnonsuojelualueeksi. Lisäksi asemakaava-alueen eteläkärjen metsikön (Åströminranta) puusto on tiedostettu kovakuoriaisille tärkeäksi elinympäristöksi ja kovakuoriaislajeja on havaittu myös Natura 2000-alueella.

Muodostuvien hulevesien määrä lisääntyy kaava-alueella nykytilanteeseen verrattuna. Lisääntyvät hulevedet on otettu huomioon suunnittelemalla alueelle uusi viivytysallas ja -kosteikko sekä tulvareittejä. Rakentamisen aikaisten hulevesien haitallisia vaikutuksia hallitaan luovuttamalla tontit rakentamiseen alueellisten hulevesijärjestelmien toteuttamisen jälkeen. Kaavamääräyksissä on myös edellytetty rakennuslupavaiheen hulevesien hallintasuunnitelmien laatimista ja hulevesien kiinteistökohtaista viivyttämistä myös rakentamisen aikana.

Alueen läpi kulkeva Tuusulanjärvi-Wärtsilä ekologinen käytävä on hyvin tärkeä alueen eläimille sekä linnuille ja sen säilyminen jatkossakin on turvattava. Anni-tädin kylän asuinalue luo alueelle lisää virkistyskäyttöpainetta ja rakentaminen pienentää nykyisiä peltoalueita jonkin verran. Kaava-alueen eteläkärjen metsikön (Åströminranta) sekä Natura-aluetta reunustavan ranta-alueen on suunniteltu pysyvän luonnontilaisena, mikä turvaa tärkeän yhteyden toimivuuden kaava-alueella.

7 LÄHTEET

Anni-tädin kylä, Asemakaavan selostus, JARDno-2022-100, Kaavatunnus 240001. 2022. 44 s.

Anni-tädin kylä, Rakentamistapaohje. 2022. 7 s.

Benviroc Oy, 2020, Järvenpään kasvihuonekaasupäästöt 2008-2018, CO2-raportin vuosiraportti, Järvenpää. 62 s.

Järvenpään kaupunki 2022, Vanhankylänniemen jalopuulehto, Järvenpään kaupungin suostumus luonnonsuojelualueen perustamiseen, kaupunginvaltuuston kokouksen 21.11.2022 aineisto (Vanhankylänniemen jalopuulehto luonnonsuojeluhakemus)

Järvenpään kaupunki. 2019. Resurssiviisas Järvenpää -tiekartta, hyväksytty kaupunginhallituksessa 1.11.2019 § 278 ja kaupunginvaltuustossa 11.11.2019 § 83

Järvenpään kaupunki. 2016: Viheralueverkoston nykytila ja kehitystarpeet kasvavassa kaupungissa. Selvitys Järvenpään yleiskaavaan 2040. 35 s.

Järvenpään kaupunki, Vanhankylänniemi, Rakennettavuus selvitys, 27.2.2015, Destia Oy

Keski-Uudenmaan ympäristökeskus. 2022: Tuusulanjärven tilan kehitys 1974-2021 ja kunnostuksen toimintasuunnitelma 2022-2027. 67 s.

Keski-Uudenmaan ympäristökeskus 2022, Lausunto Anni-tädin kylän asemakaavaluonnoksesta 9.12.2022. 2 s.

Mannerkoski, I. & Nupponen, K. 2016: Järvenpään lahoppuukuoriaisselvitys 2016. – Faunatican raportteja 49/2016. 26 s.

Mannerkoski, I. & Nieminen, M. 2016: Järvenpään lahoppuukuoriaisselvitys 2015. – Faunatican raportteja 2/2016. 22 s.

Mannerkoski, I. & Nupponen, K. 2014: Järvenpään uhanalaisten kovakuoriaisten selvityksiä: vuoden 2014 tulokset. – Faunatican Oy. 31 s.

Mäkelä, Katariina & Salo, Päivi (2021). Luontoselvitykset ja luontovaikutusten arviointi. Opas tekijälle, tilaajalle ja viranomaiselle. Suomen ympäristökeskuksen raportteja 47/2021. 350 s.

Natura 2000 -tietolomake 2018. Tuusulanjärven lintuvesi ((FI0100046). Valtioneuvoston päätös 5.12.2018.

Nieminen, Marko (2019). Järvenpään yleiskaavan 2040 luonnoksen luontovaikutusten arviointi suhteessa uhanalaisiin luontotyyppeihin ja Natura 2000 -alueisiin. Faunatican raportteja 73/2019. 39 s.

Nieminen, Marko & Koskimies, Pertti (2019). Uusimaa-kaava 2050: kahdeksan Natura 2000 -alueen Natura-tarveharkinta ja neljän alueen Natura-arviointi. Uudenmaan liiton julkaisuja E 221. 139 s.

Saarikivi, J., Manninen, E & Sundell, P. 2013: Järvenpään matelija- ja sammakkoeläin selvitys 2012. Faunatica 2013. 36 s.

Täydentävä vaikutusarviointi suhteessa Natura 2000 -alueisiin. Järvenpään yleiskaava 2040. 2020. 3 s.

Tiivistelmä Natura 2000 -alueen suojeluperusteista. Valtioneuvoston päätös 2018 tietojen tarkistamisesta ja verkoston täydentämisestä. 2018. 2 s.

Uudenmaan ELY-keskus 2022, Lausunto asemakaavaluonnoksesta, Anni-tädin kylä, Järvenpää 9.12.2022, UUDELY/4052/2022. 3 s.

Vasko, V., Suominen, K. & Lilley, T. 2019. Järvenpään lepakkoselvitys 2018. Faunatican raportteja 65/2018. 55 s.

DESTIA

A **COLAS** COMPANY

Destia Oy

Puhelin (vaihte) 020 444 11

www.destia.fi